



亚马逊物流 (FBA) 指导手册

课程路径图及内容



4.1 亚马逊物流 (FBA)：商品入仓准备工作

本章将帮助您了解亚马逊物流 (FBA) 商品限制政策，以及商品入仓前包装、贴标等预处理准备操作要求和注意事项。



4.2 入仓黄金法则 - 提升派送速度，增加销售潜能

本章将帮助您了解什么是亚马逊物流 (FBA) 入仓黄金法则，以及适用场景和对业务的影响。



4.3 亚马逊物流入库难题诊断器

本章将帮助您了解如何判断哪些 ASIN 存在缺货风险，确保健康的库存余量。



4.4 亚马逊入仓分销网络 (AWD) 介绍

本章将帮助您了解亚马逊入仓分销网络 (AWD) 的优势和使用方法。





目录

2. 商品入仓准备工作	3
1.1 商品入仓前的准备工作	3
1.2 FBA 商品限制政策	5
1.3 FBA 商品入仓前的预处理	15
1.4 创建货件：Send to Amazon	57
1.5 将商品运至亚马逊运营中心	60
1.6 本章名词解释	70

1.1 商品入仓前的准备工作

如果您还没有添加过商品，或者从未使用过亚马逊物流 (FBA) 发货，您可以先通过下图对亚马逊物流商品入仓前需要做的准备工作及流程有一个大致的了解：



1 确认符合FBA商品限制政策

请注意，不是所有的商品都能使用亚马逊物流 (FBA)；部分卖家会在选品阶段、甚至在考虑店铺运营模式的时候就会先行了解FBA商品限制政策，避免出现花了相当多的精力选品后却发现无法使用FBA发货的情况。

2 创建商品信息

在卖家后台，您可以在左上角菜单栏 > [目录](#) > [添加商品 / 批量上传商品](#)，来创建商品信息，这在行业内也会被成为“创建 Listing”。在这一步，您需要完善商品信息、图片、描述等，并在后续使用亚马逊物流 (FBA) 创建货件时确定商品信息匹配，比如尺寸重量、ASIN 等，才能使用亚马逊物流 (FBA) 发货。

3 拟定商品入库计划

在一切开始前，您可能需要先预测销量、测算周转周期、以及需要的库存，以确定发多少、发到哪里，作为初步的商品入库计划；如果已有库存，则需要监控当前库存、确定补货方案等。

4 对商品进行预处理

根据亚马逊物流的仓储和包装要求，对商品和货件进行**包装**、**装箱**、**贴标**等预处理。需要注意的是，预处理的方式（由卖家或亚马逊负责贴标，装箱方式等）也会影响头程物流相关成本和可用的入库配置服务选项（美国站）。

5 创建货件

在卖家后台，您可以在左上角菜单栏 > **库存** > **亚马逊物流库存** > **货件** > **Send to Amazon**，来创建货件。在这一步，您会基于之前您拟定好的商品入库计划，选择要发货的库存，并进行填写相关信息、打印标签、确认发货、追踪详情等一系列操作。

6 将商品运至亚马逊运营中心

通过海运、空运、陆运等方式，将准备好的商品发货至指定的亚马逊运营中心；卖家可以基于运输成本、货件和商品的情况（如体积重量、是否带电等）、补货的紧急程度等来灵活选择亚马逊的自有运输服务（例如亚马逊全球物流（AGL）），亚马逊合作的或其他第三方物流供应商（例如 Amazon SEND（亚马逊跨境承运伙伴方案））。

商品入仓前的准备工作流程并没有唯一的标准答案。

例如：

您的亚马逊店铺已经运营了一段时间，那么您很有可能已经创建好了商品信息，每次只需要先拟定好商品入库计划、就可以直接创建货件并推进发货。



这些步骤的先后顺序也可能因为业务需求和实际操作而有交叉。

例如：

在创建货件并确认货件后，亚马逊物流 (FBA) 会决定哪些商品发往哪个运营中心，并生成货件标签。卖家根据采用的运输方式和物流承运人，需要对每个包装箱或托派贴上货件标签。卖家有可能会**根据分仓结果调整发往每个目的地的头程方式**，比如数量少的选择小包裹快递发货，数量多的选择海运发货，从而可能需要**调整商品预处理中的货件打包方式**。



总的来说，在发货前，有 3 个动作会帮助卖家更顺利地进行入库、控制成本、降低风险：

- 1) 熟悉以上商品入仓预处理准备的 6 个基本步骤；
- 2) 结合实际的业务情况、货件情况，梳理适合的工作流程并按顺序推进工作；
- 3) 在进行每一步时，检查操作，并评估对接下来几步的影响。

1.2 FBA 商品限制政策

在创建亚马逊物流商品之前，请务必了解哪些商品适合使用 FBA 配送，哪些商品不适合。

注意：

您需要遵守亚马逊物流商品预处理要求、安全要求及商品限制条件，否则可能会导致出现以下后果：亚马逊运营中心拒收商品、弃置或退还商品、禁止卖家今后向亚马逊运营中心运送商品、对准备工作不足或不合规行为收取额外费用、禁用您的销售账户，甚至对您处以罚款。

某些商品可能有资格在亚马逊上销售，但是不能使用亚马逊物流配送。亚马逊物流商品还须遵守特定的有效期要求以及有温度要求的商品要求，才能有资格使用亚马逊物流。

接下来亚马逊将会分站点介绍使用 FBA 的商品要求和限制，包括禁运商品、危险品、具有有效期的 FBA 库存和易融的 FBA 库存。



- **FBA 禁运商品**

如上所述，如果您使用亚马逊物流配送您的商品，就必须遵守亚马逊的受限商品政策和 FBA 的特定商品限制。以下为 FBA 禁运商品列表：

- **美国站点**

FBA 禁运属于以下类别的商品（美国站点）			
酒精饮料（包括无醇啤酒）	汽车轮胎	礼品卡、礼券和其他储值工具	松散包装的电池
带有未授权营销材料（例如宣传册、价格标签和其他非亚马逊标签）的商品	需要预处理但未按 FBA 包装和预处理要求进行预处理的商品	存在残损或缺陷的商品	在发货前未向亚马逊正确注册标签或标签与所注册商品不符的商品
不符合亚马逊与卖家之间任何协议要求的商品	以非法方式复制、复印或制造的商品	被亚马逊确定为不适宜销售的商品	-

Tips:

1. 亚马逊不接受预定价的标签或商品；
2. 如果二手商品标注有适宜的状况，则其可能存在残损；
3. 对于确定为假冒商品的库存，亚马逊保留销毁这些库存以及拒绝移除这些库存的请求的权利。

如想进一步了解有关亚马逊美国站点商品政策、要求和限制的相关信息，请参阅：

- [亚马逊物流禁运商品（美国站点）](#)
- [需要批准的分类和商品](#)
- [受限商品](#)
- [亚马逊物流商品的有效期限/保质期](#)



• 欧洲站点

FBA 禁运属于以下类别的商品 (欧洲站点)			
啤酒、葡萄酒、蒸馏酒和含酒精的糖果	武器	烟花或其他烟火装置	<ul style="list-style-type: none"> • 镶嵌的宝石 • 出现松脱的商品
礼品卡、礼券和其他储值商品	所有视频媒介类商品 (包括但不限于 VHS、DVD 和蓝光光盘格式)	雪茄、香烟、沾烟、电子烟或其他烟草制品	药物和兽药、医药产品、任何类型的药用饲料和药石
任何在运往亚马逊允许您运输商品的 国家/地区时受出口许可、申报或授权限制的商品	卖家不是 (商品制造商或分销商指定的) “授权卖家” 或未向买家提供制造商标准保修的商品	在未征得相关品牌或商标所有者同意的情况下在欧盟商城发布的任何商品	任何不能合法运往英国或任何亚马逊允许您运输商品的其他国家/地区并进行销售的商品
任何依据本协议由亚马逊自行确定不支持通过亚马逊网站销售的其他类型的商品; 如果某个排除商品不再归入排除商品, 亚马逊会即时通知卖家	砍刀、廓尔喀刀、刀具、刀片、剃刀刀片、剑、匕首、斧头和任何其他带有刀片或锋利尖端的物品, 或者经过制造或改造旨在造成人员伤害的物品	所有面向年满12周岁和以上受众的视频游戏和软件 (无论是单独销售还是与游戏机捆绑销售)	含有被适用法律禁止、限制或管制的成分的任何商品
成人用品	含有儿童禁看的图片以及任何其他在亚马逊允许您销售商品的 国家/地区不合法的暴力、攻击性、淫秽或色情内容的商品	人体器官、医用植体, 及任何使用受到管制的濒危植物或动物 (例如象牙、珊瑚、海龟壳和大多数爬行动物毛皮) 制造或包含这些物品的商品	任何设备、药物、维生素、草药制品, 或要求医生、眼科医师或其他医疗服务人员开具处方作为购买前提的其他商品, 或只能由许可医疗服务人员储存、销售或运输的商品

另外，符合以下条件的商品也属于欧洲站点 FBA 禁运商品：

FBA 禁运属于以下类别的商品（欧洲站点）		
被召回的商品	任何类型的活体动物	任何类型的活体植物
被认为有可能融化的商品（巧克力、石蜡等）	含有受《英国药物濫用法》管制的任何商品的受禁药物	使用 Lush 品牌制造的化妆品和美容化妆商品
具有分批控制编号且要求贴标的商品	食品或饮料类商品	无法在配送期间确保包装不会裸露刀刃的尖锐商品
可能导致亚马逊以合理理由将货件指定为要求汽运零担承运人进行处理	最长边大于150厘米或重量超过30千克，或周长超过3米：周长 = $(2 \times \text{高度}) + (2 \times \text{宽度}) + \text{长度}$	包装中含超过1升的液体商品，或者没有采用足以在向买家配送商品的过程中承受压力的结实封口的液体商品
存在有效期/保质期或“开盒期限”（PAO）标志且属于“无需贴标签的共享库存”商品	未采用足够承受剧烈震动和跌落测试（从125厘米高度跌落）的防漏装运箱包装的球状颗粒和颗粒状商品	-

此外，“健康和美容化妆”分类中的某些商品也属于禁运商品；被任何适用法律指定为受管制危险品的商品不能使用亚马逊物流配送。

Tips:

1. 存在有效期或保质期的商品不能是共享库存商品，且必须带有亚马逊物流标签；
2. 具有分批控制编号的商品必须为共享库存商品，并且不能有除原始制造商条形码外的其他标签；
3. 有温度要求的商品必须能够在商品保质期内承受最低10°C、最高30°C 的温度，且不会对商品质量产生负面影响。除非明确指出10°C 至30°C 的温度范围要求，否则纸箱标记不得包含储藏温度要求。



我想使用欧盟亚马逊物流出口服务，对于使用这类服务的商品还有什么特殊要求吗？

针对亚马逊物流欧盟出口服务，以下商品也属于禁运商品：

- 宣扬种族主义、仇恨、歧视的商品
- 纳粹纪念品（或类似商品）
- 除草剂或杀虫剂
- 种子、植物或植物衍生物
- 公有领域商品，包括文化遗产和考古发现（矿物、珍品、化石等）
- 在亚马逊允许您运输商品的任何欧盟国家/地区内受到年龄分级限制以及没有显示必要年龄分级的商品
- 在亚马逊允许您运输商品的任何欧盟国家/地区内受年龄分级限制的商品
- 含有儿童禁看图片以及任何其他在亚马逊允许您销售商品的地区不合法的暴力、攻击性、淫秽或色情内容的商品
- 只能使用一家特定移动服务提供商的手机商品
- 在亚马逊允许您运输商品的任何欧盟国家/地区内，其出售或分销受到该国家/地区法律限制的商品
- 在亚马逊允许您运输商品的各个欧盟国家/地区内不能合法持有、出售或分销的商品



要了解有关亚马逊物流欧洲站点禁运商品的详细介绍和信息和注意事项，请参阅：

- [亚马逊物流禁运商品（欧洲站点）](#)
- [危险品识别指南](#)
- [可能属于受管制危险品的商品示例](#)
- [危险品审查流程](#)

- **日本站点**

FBA 禁运属于以下类别的商品 (日本站点)			
不符合日本标准和法律规定的商品	不能在室温下储存的商品	植物和动物	危险品和化学品
需要先获得亚马逊批准才能发布的商品和分类中未获批准的商品	医疗器械	日本厚生劳动省 (MHLW) 2006 年第 68 号部级通知规定仅供家用的控制医疗器械	优惠券、礼券、预付卡
礼品卡、电话卡、邮票、印花税票、活动入场券和相关商品	贵金属条、贵金属锭、金、铂金、银等地下金属	金币、银币、铜币、纪念币	旧硬币和旧纸币
计划政策禁止销售的商品	已被召回的商品或禁止在日本销售的商品	可能损坏其他商品的钹磁铁或任何磁性商品	-

要了解有关亚马逊日本站点禁运商品的详细介绍和列表，请参阅：

- [亚马逊物流禁运商品 \(日本站点\)](#)

澳大利亚、印度、中东、新加坡等站点，请分别登录卖家平台，在帮助页面中搜索“亚马逊物流禁运商品”了解具体禁运商品详情。



• **危险品¹**

运至亚马逊运营中心的所有危险品必须遵守任何适用的法律法规的相关要求，并确保以安全且正确的方式运输、储存、处理和贴标。如果亚马逊运营中心收到商品后确认其为无法配送的危险品，则可能会弃置这类商品（弃置费用由卖家自行承担），且亚马逊不向您提供赔偿。

- **如果卖家想通过 FBA 销售危险品，则必须：**



(随时关注现行的相关法律和法规)



(提供完整准确的商品信息)



(提供完整、准确的最新安全数据表 (SDS)²和商品成分信息表)

- **允许通过 FBA 销售的危险品：**在确保提供的危险品符合现行所有法规的前提下，您可以通过 FBA 销售以下危险品。

名称	标签	联合国危险货物编号	商品描述	示例
腐蚀物 (仅适用于欧洲站点)		UN2800	防溢漏电池	汽车电池
其他危险物质		UN3480 UN3481 UN3090 UN3091	锂电池	移动电源、照相机、手机、电池充电器
		UN2807	磁性材料	直径小于30厘米的扬声器，大型磁体

*对于锂电池商品，必须要符合一定的条件，（根据最新的 [IATA DGR](#) 中第965至970项包装说明的要求）。

1. 危险品：又称为危险物质，简称为 Hazmat，是指因本身含有易燃、密封加压、腐蚀性或者其他任何有害物质，而在储存、处理或运输过程中会给健康、安全、财产或环境带来风险的物质或材料。
 2. 安全数据表 (SDS)：全称 Safety Data Sheet，是危险化学品生产或销售企业按法规要求向客户提供的一份关于化学品组分信息、理化参数、燃爆性能、毒性、环境危害，以及安全使用方式、存储条件、泄漏应急处理、运输法规要求等16项内容信息的综合性说明文件。

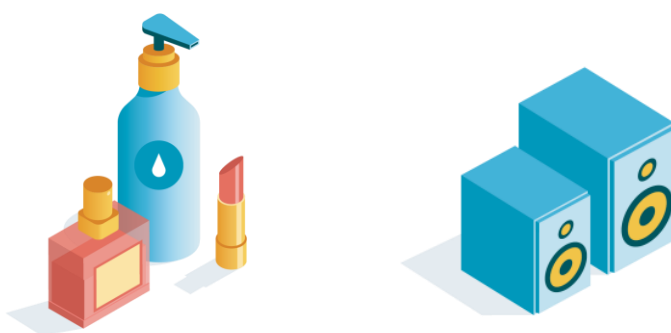
- **FBA 危险品计划**

亚马逊还提供了亚马逊物流 (FBA) 危险品计划，加入此计划后，卖家可以通过 FBA 提供和销售危险品商品。目前该计划按候补名单顺序接受新的参与者。您可在登录卖家平台后，搜索“亚马逊物流危险品计划”帮助页面，然后按照页面上的提示，申请加入。

- **可能属于受管制危险品的商品**

商品包装上的任何警示标签或警示说明都能表明您的商品可能属于危险品。

- 有些属于受管制危险品的商品是没有警告标签或警示说明的（如化妆品、包含磁性物质的扬声器等）。您需注意的是没有任何标签或警告并不表示商品不属于危险品。



亚马逊美国站点卖家可[点击此处](#)查看危险品识别指南；
欧洲站点卖家可[点击此处](#)查看可能属于受管制危险品的商品示例；
日本卖家则可[点击此处](#)查看商品示例。

- 如果您认为您的商品可能属于受管制的危险品，请联系制造商或供应商，询问商品是否受管制。制造商必须为所有受管制商品提供完整的安全数据表 (SDS)，然后您必须通过上传危险品文档工具将其提供给亚马逊，如果经过审核确认危险品信息完整且准确，亚马逊会据此对您的商品进行分类。

- **危险品条款查询**

如您需要了解更多危险品相关信息，请参阅以下内容：

- [美国危险品识别指南](#)
- [欧洲危险品识别指南](#)
- [日本危险品识别指南](#)
- 其他站点卖家，请登录亚马逊卖家平台，搜索“危险品识别指南”帮助页面，获取详细信息。

• 具有有效期的 FBA 库存



所有外用商品（如护肤品、化妆品、洗发水等）和消费类商品（包括营养补充剂），无论是供人类还是供动物使用，均被 FBA 视为具有有效期的商品，即使这类商品的包装上并未注明有效期也不例外。

亚马逊认为“最佳使用日期”或“销售截止日期”等同于有效期。

- 美国站点卖家可以[点击此处](#)查看具有有效期的商品需注意的相关事项；
- 欧洲站点卖家可以[点击此处](#)查看；
- 日本站点卖家可以[点击此处](#)查看。

• 易融的 FBA 库存

- “易融”商品指的是咀嚼或吞咽的热敏感商品。

国家/站点	易融商品	接收时间段	不接收时间段及处理方式
美国	巧克力、酸奶、软糖和益生菌	10月16日至4月30日	在 5月1日至10月15日 期间，FBA 将不配送此类商品，储存或运至亚马逊运营中心的易融库存将被标记为“无法配送/不可售”并被弃置。
欧洲	巧克力、软糖和益生菌	10月15日至次年4月30日	在 5月1日至10月14日 期间，运至亚马逊运营中心的任何易融库存都将被标记为“不可售”并被弃置。 5月15日之后 仍储存在运营中心的易融库存都将被标记为“不可售”且被弃置。
日本	巧克力和巧克力零食	10月1日至次年4月30日	5月1日之后 仍储存在运营中心的任何易融库存都将被标记为“不可售”且被弃置。 在 5月1日至9月30日 期间，FBA 不配送巧克力和巧克力零食。运至运营中心的易融库存将被退还给卖家，相关费用由卖家承担。

此外，亚马逊全年禁止销售要求冷藏、保鲜或冷冻以及易腐的商品，包括但不限于新鲜肉类、水果或蔬菜。



美国站点卖家可[点击此处](#)查看易融商品需注意的相关事项；

欧洲站点卖家可[点击此处](#)；

日本站点卖家[点击此处](#)。

如果您仍对受限商品有疑问，可以选择参阅：[帮助页面](#)（美国站点）；[帮助页面](#)（欧洲站点）；[帮助页面](#)（日本站点），查看更多有关亚马逊物流商品限制的信息。

1.3 FBA 商品入仓前的预处理

现在您已初步了解 FBA 的限制商品政策，在向亚马逊运营中心发货前，您还需要**拟定商品入库计划**并**创建商品信息**，告诉亚马逊您预计发送哪些商品、使用何种标签，并根据要求进行正确的商品预处理，这有助于亚马逊高效准确地接收并处理您的库存。

如果库存抵达亚马逊运营中心时未经过适当的预处理或贴标，亚马逊会帮您进行预处理或贴标，这不仅会延长入库时间，还可能会产生额外的计划外服务费。

1.3.1 商品的预处理

商品的预处理流程包括两个主要方面：包装和贴标。对商品进行正确的包装和贴标，可以让商品入库流程更加高效快速，从而避免产生额外的商品处理费用，并且缩短商品抵达买家手中的时间。接下来将为您详细介绍商品预处理的要求和注意事项：

- **商品包装**

商品包装是指对可直接销售的商品外部进行二次包装，确保 FBA 库存管理及配送服务等可以正常操作。任何包装不够充分或不符合要求的商品，在送达亚马逊运营中心时，亚马逊可能会拒收、退还或重新包装，并且您将自行承担相应费用。

- **美国站点商品包装要求**

为了避免上述情况，您向亚马逊运营中心运送商品时，需要遵循以下包装要求：



您商品使用的任何 FNSKU¹ 都必须是唯一的，且必须对应唯一一件商品。例如，每个分类类型（如尺寸或颜色）都必须具有不同的 FNSKU。



每件商品都必须具有易于查看、可直接从外部进行扫描的条形码或标签（此标签需包含可扫描的条形码和相应的人工可读编号）。



移除、覆盖货件箱外部原有的条形码，使其不可扫描。例如，使用不透明胶带覆盖原有条形码，或使用黑色的毡制粗头笔涂抹以使原有条形码不可扫描。这可以防止在接收过程中不小心扫描错误的条形码。

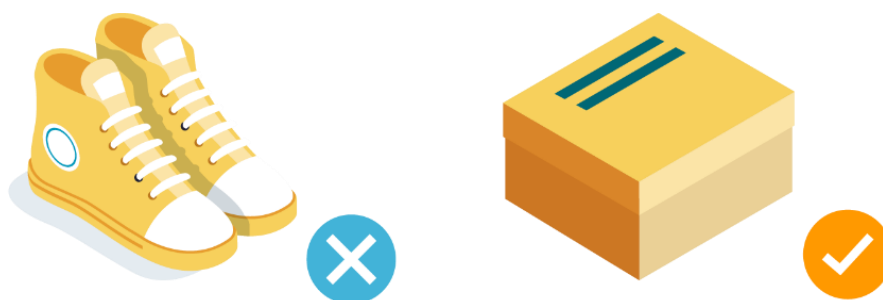
1. FNSKU：FBA 的商品标签编码，是在创建 FBA 发货时，系统自动生成的条码，一个 FBA 的商品 SKU 对应一个 FNSKU。

对于某些特定商品分类，FBA 有其他特殊要求，请仔细阅读以下具体的商品包装要求：

- **散装商品**

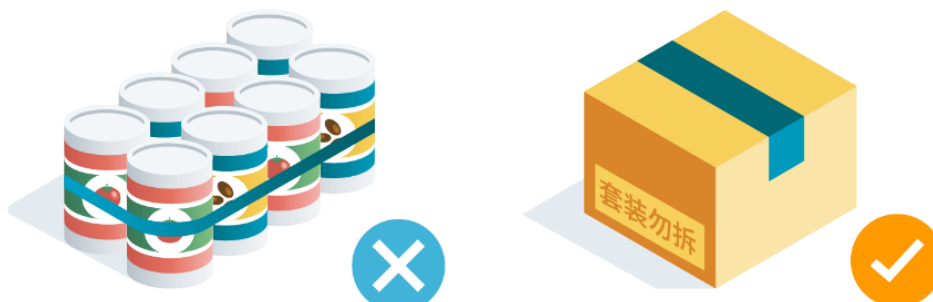
每件商品（包括多册图书套装）都必须单独、牢固地包装。

- 亚马逊不接受需要亚马逊组装多个零件的商品（例如，把手和支腿单独包装但作为一件商品出售的手推车）。
- 未采用安全包装的商品（如宽袖筒或口袋）需要采用袋装式包装，或需要使用非粘性胶带或可移除胶带加以固定。
- 无论鞋靴材质如何，均须采用鞋盒或带窒息警告的聚乙烯塑料袋包装，确保不会暴露鞋靴材质。



- **套装勿拆**

套装销售商品必须在包装上标注套装标记。在商品上添加一个标签，明确表明该商品将作为一件商品进行接收和销售。如“套装勿拆”、“准备发货”或“这是套装商品，请勿拆分”。



• 箱装商品

- 必须使用无法自行轻松打开开口或盖子的六面体箱子。如果箱子可以自行轻松打开，则需使用胶带、胶水或卡钉将其封闭。
- 需保证纸箱在任何一侧施加中等压力时均不会坍塌。
- 如果箱装商品具有穿孔侧或开口，则商品必须通过90厘米（3英尺）跌落测试，包括每侧一次跌落和边角处一次跌落。如果您的商品未通过跌落测试，则必须将其放入带窒息警告的聚乙烯塑料袋中。



• 聚乙烯塑料袋包装的商品

用来保护商品的聚乙烯塑料袋必须符合以下要求：

- 聚乙烯塑料袋必须透明、厚度至少1.5毫米、有可扫的商品条形码、完全密封、塑料袋或收缩包装纸不得超出商品尺寸8厘米（3英寸）以上；
- 开口不小于12.7厘米（5英寸）的聚乙烯塑料袋（平放时测量）：**必须有窒息警告**，警告信息可以打印在塑料袋上，或以标签形式贴在塑料袋上。不标注窒息警告可能会导致商品被重新包装。





- 窒息警告应印在或置于醒目位置，且采用与塑料袋尺寸相宜的清晰字号，打印字号应符合下表中的规定：

塑料袋的长宽之和	最小打印字号
60英寸或更大	24号
40至59英寸	18号
30至39英寸	14号
29英寸	10号

- **原厂包装发货商品**

对于原厂包装发货商品，您必须移除或遮挡箱子上所有可扫描的条形码。只有箱内的商品才能有可扫描的条形码。



要求	详细要求
统一SKU ¹ 和商品状况	箱内的所有商品都必须具有匹配的SKU和商品状况，且已由制造商完成包装。
商品数量要求	<ul style="list-style-type: none"> ① 装有相同商品的各个箱子内都必须包含同等数量的商品。例如，24件装的原厂包装发货商品必须始终包含24件商品。 ② 原厂包装发货商品每个箱子最多包含150件商品。
相同ASIN ²	可将相同的ASIN装到一个箱子中，并将箱子标记为“原厂包装发货”。
含多个原厂包装发货商品的大箱	在某些情况下，制造商或分销商可能会在一个较大的箱子（大箱）中包装多个原厂包装发货商品。大箱不符合原厂包装条件，必须拆分成适合的原厂包装。
同一箱商品全部相同	收到此类货件时，亚马逊运营中心仅会扫描箱子内的一件商品，然后再将箱子放入库存中。您需要保证每件商品都是相同的，因此入库时就无需逐一扫描。

1. SKU：全称为 Stock Keeping Unit，即库存量单位。库存量进出计量的基本单元，可以是以件、盒、托拍等为单位。

2. ASIN：ASIN 码 (Amazon Standard Identification Number) 是亚马逊自己的商品编号，由亚马逊系统自动生成，不需卖家自行添加。ASIN 码相当于一个独特的产品 ID，在亚马逊平台上具有唯一性。

- 具有有效期/保质期的商品和密封**
 存在有效期的商品必须在纸箱上以36号或更大的具有有效期的商品，必须使用适合运输的包装材料进行完整包装字体标注有效期，单件商品上也须包含有效期。



- 禁止营销材料**
 亚马逊不接受营销材料（如预定价的标签、宣传册、商品价格标签或其他非亚马逊标签）。

- 需安全包装的商品**
 包装商品时，请使用刀片被覆盖的安全刀。这有助于避免刀片等尖利物品意外落在箱子内，进而对亚马逊员工或亚马逊买家造成潜在的伤害。
- 其他商品的包装要求**
 点击链接详细查看下列商品的包装和预处理要求：

FBA 商品的包装和预处理要求			
球状、粉状和颗粒商品	服装、织物和纺织品	尖锐商品	电池
成人用品	母婴商品	珠宝	小商品
毛绒商品	树脂玻璃	玻璃、陶瓷、易破品和易碎品	液体、乳膏、凝脂和乳霜

• 欧洲站点商品包装要求

请确保您的商品包装牢固，以防出现残损。向亚马逊运营中心运输商品时，请遵守以下指南。亚马逊有权退还任何未按照要求进行包装的商品。



- 请下载并打印**预处理表**文件，以便在预处理要发往亚马逊运营中心的商品时用作快速参考。



- 卖家使用的任何 **FNSKU** 都必须对应一个唯一商品，包括分类，其中每个分类类型均应具有一个唯一 FNSKU。
- 所有单个 **SKU** 商品必须采用单个包装，包括多册图书套装。亚马逊不接受需要在垛口组装多个分装零件的商品（例如把手和支腿单独包装的手推车）。



- 所有商品都必须具有可扫描的条形码并将其置于每个可配送商品的外侧，条形码必须已在亚马逊目录中相应地登记并且唯一标识特定商品。对于“无需贴标签的共享库存”存货，条形码可以是 EAN/UPC/ISBN；对于“已贴标”存货，条形码可以是亚马逊物流 FNSKU 标签。条形码应当以人工可读的形式印，并置于商品外部易于查看和扫描且平坦的位置（即不要置于角部、曲面或接缝上）。
- 所有商品必须容易识别。除了对应的 EAN/UPC/ISBN 条形码之外，包装上还必须贴有显示标识信息（如商品名称、颜色和型号）的标签。



- 禁止使用未经授权的营销材料（例如宣传册、价格标签或其他非亚马逊标签）。亚马逊不接受预定价的标签或商品。

您可以[点击此处](#)查看更加详细的商品预处理指南。

对于某些特定商品分类或出于某些特定安全考虑，欧洲站点 FBA 有其他特殊要求：

- **安全：**

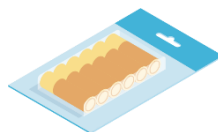
在包装和运送亚马逊商品的过程中，您必须使用刀片被覆盖的安全刀，以免刀片等尖利物品意外落在纸箱和商品中，造成对亚马逊员工或亚马逊买家的伤害。

- **尖锐商品/危险品或易损商品：**

亚马逊有权指定需要额外保护包装的商品，以便在配送过程中保持商品的完整性。必须使用透明聚乙烯塑料袋保护容易受灰尘、污垢或湿气影响的商品。

具有以下属性的任何商品在发往亚马逊运营中心时，如果采用的包装不适当或不符合要求，亚马逊将拒收或重新包装这些商品，卖家将自行承担相应费用且可能要支付额外包装费。请点击相关链接，详细查看各类商品包装要求：

- **不耐冲击的物品（如硬盘）：** 不耐冲击的商品必须采用防护性材料单独包装（如气泡膜包装）。所有商品必须单独包装。
- **包装含液体的商品**
- **Pellets and Granular**
- **玻璃、陶瓷、易破品和易碎品**
- **电池**
- **毛绒物品和体育用品**
- **尖锐商品**
- **服装、织物和纺织品的包装**
- **珠宝首饰**



• 日本站点商品包装要求

以包裹包装的商品会直接寄送给买家。每件商品都必须妥善、牢固地进行包装。



- 必须将具有相同 SKU 的商品（包括捆绑商品）作为单个包裹进行预处理。亚马逊不接受要求对亚马逊运营中心收到的多个部件进行组装的商品。（例如，以多个包裹分别寄送的摩托车车轮和轮胎）



- 成套商品必须在其包装上的清晰可见处标注套装标记。在商品上添加一个标签，表明该商品将作为单件商品进行接收和销售。您可以从[此处](#)下载可打印的警告标志模板（日语）。



- 对于原厂包装发货商品，您必须揭掉或遮挡包含多件商品的纸箱外侧的所有可扫描条形码。请使用白色包装胶带遮挡纸箱上的可扫描条形码，或者在条形码上画垂直线（而非水平线）使其无法扫描。只有装运箱内的商品才会有可扫描的条形码。



- 为了避免商品在运输过程中出现残损，请确保运输包装箱中尽量不要出现空隙。如果必须只运输小尺寸的少量商品，请务必采取相应对策，例如，填充缓冲材料。另请注明并粘贴详细信息，如尺寸、数量、与外包装箱之间存在间隙。



- 不应将营销文件（例如传单、价格标签、商户的标贴）放入包裹中，除非亚马逊批准使用。



- 亚马逊不接受采用多个包裹寄送的套装大件商品。（例如，成套销售的电视屏幕和若干音箱）



- 请注意，以下所列的任何相关商品/包裹可能直接寄送给买家。
 - 商品属于大件商品
 - 商品的内部和外部包装纸箱没有任何突起之处
 - 包装箱十分结实，足以承受任何压力
 - 未包含玩具、视频游戏和任何成人用品类商品（大件商品除外）
 - 送货单（190 毫米×221 毫米）可以直接贴在包裹上

注意：

衣物可连同衣架一起配送至亚马逊运营中心。有关更多信息，请参阅[鞋靴、箱包和时尚用品的亚马逊物流货件](#)（日语）。

您可以下载[商品包装快速指南](#)，了解基本预处理指南，可供您打印并在预处理您的亚马逊物流商品货件时用作参考。



1.3.2 装箱要求和箱子贴标

正确对商品进行装箱打包，有助于确保货件完好无损地送达亚马逊运营中心，并可以高效准确入库，以便尽快开始销售。

- **装箱要求 (美国、欧洲、日本站点的装箱要求)**

- **美国站点装箱要求**

按照以下说明操作，有助于确保您的货件完好无损地送达亚马逊运营中心，并可以立即入库：

条目	详细要求
箱子	使用箱盖完整的六面硬质包装箱。
填写信息	使用一个地址标签，其中包含清晰、完整的发货和退货信息。
单独包装	对所有商品进行单独包装。
尺寸重量	使用尺寸 至少为6×4×1英寸 且重量 至少为1磅 （任一边的长度均 不超过25英寸 且总重量 小于50磅 ）的箱子可以减少延迟接收的情况。
覆盖原条形码	使用不透明的胶带遮盖现有条形码，或使用黑色的毡制粗头笔涂抹以使条形码不可扫描。这样可以防止在接收过程中不小心扫描了错误的条形码。
标签	<ul style="list-style-type: none"> • 货件中的每个箱子都必须带有自己独有的亚马逊物流货件标签（从“货件处理进度”中打印）。 • 每个托拍¹（或称“托盘”）需要四个标签，在每侧的顶部中心位置各贴一个。托拍上的每个箱子还需要贴有自己的标签。 • 如果您使用大纸箱运送多个装运箱，请在大纸箱上粘贴唯一的货件标签。 • 如果使用旧包装箱，请去除原货件标签或标记。
包装材料	<ul style="list-style-type: none"> • 使用合适的包装材料。 • 使用专用于配送的强力胶带。 • 在每件商品与箱子内侧之间填充2英寸厚的缓震材料。
检查箱子	包装完箱子后，轻轻地晃动一下。晃动时，箱内物品不应移动。

1. 托拍（或称托盘）：托拍是物流运作过程中重要的装卸、储存和运输设备，一般与叉车配套使用，可极大地提升物流运输效率。

避免以下情况也有助于确保货件送达亚马逊运营中心后可以立即入库：



请勿使用销售点包装箱。销售点包装箱是您销售的商品的一部分，并且通常包含一件商品。（例如，放在原始包装箱中进行运输和销售的咖啡机）。



请勿使用常用于展示商品的敞开式箱子。（例如，前开口箱子或没有箱盖的箱子）



请勿将多个箱子捆绑在一起。纸箱必须遵守标准托拍堆叠要求。



请勿使用与托拍尺寸相同的箱子（也称为“Gaylord”）。

Tips:

- 为获得最佳保护效果，请使用具有**极强耐破度**或**抗压碎标志**的全新单层瓦楞装运货箱。
- 务必为要发运的商品选择**大小合适**的箱子。如果箱子过大，您需要使用足够的包装材料将其填满，以免箱子在运输期间被上面堆放的较重箱子压塌。

• 欧洲站点装箱要求

下列要求适用于运输到亚马逊运营中心的所有箱子，不论其运输方式是小包裹快递、汽运零担 (LTL) 还是整车运输 (FTL)：

条目	详细要求
箱子	<ul style="list-style-type: none"> ① 所有箱子都必须是标准的可运输包装箱，能够在运输期间以及亚马逊运营中心处理箱子期间充分保护箱内物品。 ② 可用的包装箱包括 RSC (普通开槽纸箱)、B 型瓦楞纸箱、ECT-32 (边压强度测试) 纸箱和200BH (耐破度) 纸箱。 ③ 不得使用塑料带或胶带将多个箱子固定或绑在一起。
尺寸重量	<ul style="list-style-type: none"> ① 每个箱子的重量均不应超过23千克，除非其中包含单件重量超过23千克的大件商品。重量超过23千克的纸箱必须拆分为较小的货件。 ② 重量超过15千克的箱子必须标有“重型包裹”标识（可从每个重型包装箱的顶部和侧面看到此标识）。 ③ 纸箱任何一边的长度均不得超过63.5厘米，除非单件可运输商品本身的尺寸超过了63.5厘米。
货件编号	每个箱子只能有一个货件编号。
不符合要求的包装	禁止使用销售点包装箱或“Gaylord 箱”进行运输。
不得包裹箱子	<ul style="list-style-type: none"> ① 不得将箱子放在包装袋中，也不得用拉伸膜覆盖箱子。 ② 不得用包装胶带覆盖箱子，因为这会导致它们无法回收。
包装材料	<ul style="list-style-type: none"> ① 箱子必须经过妥善包装，确保箱内物品能够承受运输期间以及在亚马逊运营中心处理期间的严峻考验。 ② 如果您在向运营中心运输货件时需要使用填充物，请务必使用亚马逊批准的填充物。
套装商品包装要求	<ul style="list-style-type: none"> ① 成套出售的商品（例如一套六件不同的汽车模型作为一个商品出售）必须在运输包装箱和包装上注明“套装”。 ② 多卷套装媒介类出版物也应符合如上要求。 ③ 请将“套装”标识贴在包装箱顶部的箱盖接合处。

- **日本站点装箱要求**

下列要求适用于运输到亚马逊运营中心的所有包装箱，您可以[点击此处](#)，查看小包裹快递要求：

条目	详细要求
箱子	包装箱必须足够结实，能够承受运输和收货过程中带来的任何压力。
标签	<ul style="list-style-type: none"> ① 为您的商品贴上亚马逊物流标签。货件标签上也需要包含订货单和货件编号。 ② 将货件标签贴在每个包裹的外侧。如果没有贴上货件标签，亚马逊运营中心将会拒收包裹，且您的商品将被退货（费用由您本人承担），或者亚马逊将收取预处理此类商品的费用。 ③ 使用可以揭掉的自粘式标签。（例如：KOKUYO KPC-HH124-20，标签尺寸：66毫米×35毫米）。如果您不使用可移除标签，亚马逊建议您使用收缩包装或其他材料单独包装商品，然后将标签贴在包装上。在对采用收缩包装的商品包装进行预处理时，确保每个收缩包装紧紧包裹着商品且空气不可渗入。
包装材料	<ul style="list-style-type: none"> ① 只有缓冲材料、AirCaps 和纸张才能用作填充物。 ② 任何情况下请勿使用破烂的塑料碎片和切碎的纸张充当填充物。
安全要求	出于安全原因，请避免刀具、剪刀和纸张等异物进入包裹。

Tips:

当包装箱出现如下问题时，亚马逊也将会视其为“不可接受”：

- 箱子变形（包装箱损坏、破裂或脏污）
- 箱子外表褪色（或实际颜色与描述不符）
- 商品外露
- 袋子撕裂

如需查看更多商品包装示例，可以前往[帮助页面](#)进行查看。

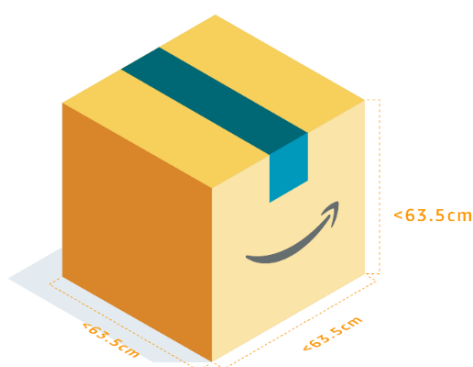
• 包装箱的要求

以下为可接受的标准包装箱：

要求	详细要求
纸箱	普通开槽纸箱 (RSC)
瓦楞纸	B 型瓦楞纸
边压强度测试	ECT-32
耐破度	200磅/平方英寸

对于美国站点，每件商品使用至少为2英寸厚的适当材料进行包装，在商品与箱壁之间也应填充同样厚度的包装材料。如果您的商品在运输时采用制造商的原厂包装，则无需使用2英寸厚的材料进行包装。

• 包装箱尺寸



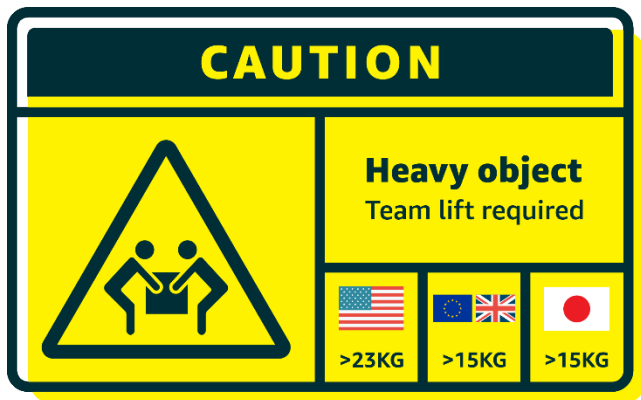
- 内含多个标准尺寸商品的箱子：
对于美国和欧洲站点，纸箱的任意一边尺寸不得超过**25英寸 (63.5厘米)**；
对于日本站点，内含多件标准尺寸商品的包装箱，其尺寸不得超过**50厘米×60厘米×50厘米**。
- 内含大件商品：
如果箱子里包含长度大于25英寸的大件商品，则箱子可能会超出25英寸的上限。装有大件商品的过大箱子可能会受到运输权限限制、需要缴纳额外费用或被运营中心拒收。

• 包装箱重量

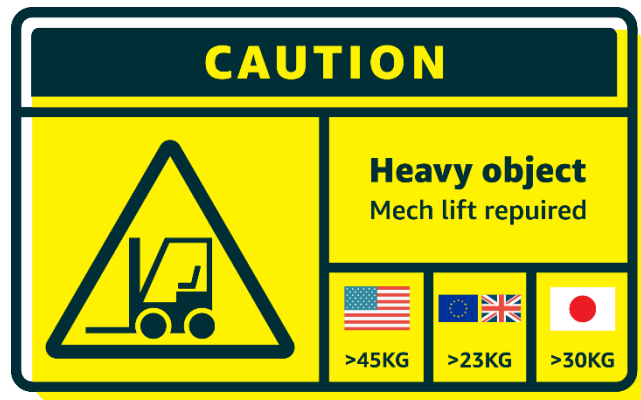
如果卖家决定使用[亚马逊合作承运人](#)，请准确测量箱子和托拍的重量和尺寸，确保为每个货件提供准确的测量值。

- 对于美国和欧洲站点来说，箱子不得超过**23公斤 (50磅)**的标准重量限值，除非内含单件重量超过23公斤 (50磅) 的大件商品。内含珠宝首饰或钟表的箱子不得超过40磅。
- 对于日本站点，包装箱不得超过**40公斤**的标准重量限制。

- 对于单件重量超过23公斤（50磅，适用于美国站点）或15公斤（欧洲、日本站点）的大件商品，则需在纸箱上张贴“**Team Lift（多人合搬）**”的标签，表示需要团队来操作；
- 对于单件重量超过45公斤（100磅，适用于美国站点）、23公斤（欧洲站点）或30公斤（日本站点）的大件商品，则需在纸箱上张贴“**Mech Lift（机械升降）**”的标签，表示需要机器来操作。



（“Team Lift 多人合搬” 标签）



（“Mech Lift 机械升降” 标签）

• 填充物要求

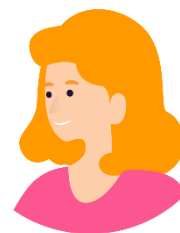
建议使用的包装材料示例	建议使用的包装材料	不建议使用的包装材料
 (气泡膜包装)  (纸张)  (充气垫)  (泡沫板)	气泡膜包装	泡沫条
	完整的纸张 (较重的牛皮纸最佳)	褶皱纸包装
	可充气的充气垫	碎纸
	聚乙烯泡沫板	聚酯泡沫碎屑
	仅适用于 欧洲和日本站点:	发泡胶
聚乙烯卷筒	仅适用于 美国和日本站点:	
报纸	所有类型的泡沫填充颗粒，包括由可生物降解材料或玉米淀粉制成的填充物	



这些包装材料都有什么优点？我该如何选择呢？

您可以根据您商品的保护需求来选择最合适的包装，上述的几类主要的包装材料，具有以下特点：

- **气泡膜包装或小号气泡纸**：具有表面保护和减震作用，还可以包裹几乎各种形状或尺寸的商品。
- **纸（特别是用来包装商品的牛皮纸）**：可用于填充包装箱内的空隙。为获得最佳保护效果，请使用纸张基重不低于60磅的牛皮纸，以确保其厚度足以用来提供保护。
- **可充气的充气垫**：利用气压将商品牢牢固定在装运箱内，并能起到缓震作用。一条充气垫一般会内含多个气柱，您可以将其作为轻便的填充物，来填充箱子内的空隙。（**注意**：可充气的充气垫在低温和高海拔环境中会失去压力。）
- **聚乙烯泡沫板**：是一种薄、软且富有弹性的材料，能够起到表面保护和缓震作用。此类包装材料适合保护较轻的商品。



Tip:

包装箱打包完毕后，轻轻地晃动一下。晃动时，如果箱内物品没有发生移动，那说明这箱货件的包装是合格的，如果箱内物品发生了移动，则说明您需要完善您的包装。

- **商品贴标要求**

亚马逊的系统基于条形码运作。发往亚马逊运营中心的每件商品都必须具有条形码，以便在整个配送过程中对其进行追踪。

在本章节中，您会了解到3种基本的商品条形码：**制造商条形码**、**亚马逊条形码**和 **Transparency 验证码**的基本含义、标准和作用。亚马逊卖家可以从制造商条形码和亚马逊条形码里二选一进行使用，而 Transparency 验证码则是针对品牌商进行商品防伪的编码。

- 制造商条形码

- 什么是制造商条形码？

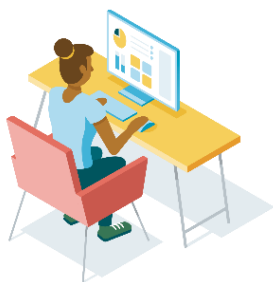
制造商条形码是商品制造厂商提供的商品原始条码，用于标识商品的基本信息。符合条件的条形码包括 **UPC**、**EAN**、**JAN**、**ISBN**。

制造商条形码类型	概念
UPC	全称为 Universal Product Code，即通用商品编码，是美国统一代码委员会制定的一种商品用条码，主要用于美国和加拿大地区。UPC 码是最早大规模应用的条码，由于其应用范围广泛，故又被称为万用条码，通行于国际贸易。
EAN	全称为 European Article Number，即欧洲商品编码，是国际物品编码协会制定的一种条码，已经遍布全球90多个国家和地区，EAN 条码符号有标准版和缩短版两种，标准版是由13位数字构成，缩短版是由8位数字构成，我国于1991年加入 EAN 组织。
JAN	全称为 Japanese Article Number，即日本通用商品编码。
ISBN	全称为 International Standard Book Number，即国际标准图书编码，是为因应图书出版、管理的需要，并便于国际间出版品的交流与统计所发展的一套国际统一的编号制度，用以识别出版品所属国别地区或语言、出版机构、书名、版本及装订方式。

Tips:

自2018年4月17日起, GCID¹不可代替 UPC、EAN、JAN 或 ISBN 创建 ASIN²。如果您的品牌已获准加入亚马逊品牌注册计划且您的商品没有 UPC、EAN、JAN 或 ISBN, 请申请全球贸易项目代码豁免, [点击查看](#)了解更多信息。

如果您的商品没有符合要求的条形码, 则可以使用亚马逊条形码代替制造商条形码。



- **制造商条形码的工作原理: 共享库存, 加快配送速度**

由亚马逊配送的每件商品都需要一个条形码。在您不修改条形码设置的情况下, 亚马逊通常会在配送过程中使用制造商条形码来追踪您的库存。

如果有多个卖家的商品使用相同的制造商条形码, 当您收到买家的订单时, 如果其他卖家的相同商品距离该买家较近, 亚马逊可能会使用此卖家的商品配送该订单。



在您收到此次销售款项的同时, 亚马逊也会立即将一件订购的商品从您的库存中转运至该卖家的库存。

无论哪位卖家实际收到买家的订单, 亚马逊都会采用此流程进行配送, 以此来加快配送速度。亚马逊可以追踪每件商品的原始卖家, 当库存出现问题时, 会据此提出适用的解决方案。

1. GCID: 全称为 Global Catalog Identifier, 亚马逊内部生成的品牌标识符, 当您的品牌在亚马逊成功备案后, 提供一个关键属性 (key attribute), 亚马逊会自动分配独一无二的 GCID, 十六位字符, 包括字母和数字。

2. ASIN: 全称为 Amazon Standard Identification Number, 是亚马逊根据 UPC 代码自动生成, 也是亚马逊平台唯一的商品标识代码。一个链接商品只会有一个 ASIN, 在亚马逊电商网站和卖家平台都可以用 ASIN 码来查询到商品。

• 制造商条形码的优势



无需额外标签可以加快库存补货，降低贴标错误的可能性，减少配送成本，并节省按件收取的亚马逊物流贴标服务费用。



亚马逊对库存进行战略性投放可使您的商品更快地送达买家手中。



如果出现库存问题，亚马逊的配送系统可以在整个配送过程中追踪库存来源，以寻求适用的解决方案。

• 使用制造商条形码的资格：

为了确保亚马逊能够准确追踪您的库存，针对使用制造商条形码的商品，亚马逊制定了特定的资格要求：

- 商品必须是**新品**
- 只有**一个**可扫描条形码，与亚马逊目录中的一个 ASIN 相符
- 无有效期/保质期或过期
- 不属于**消费类商品**或**外用商品**，如护肤霜、洗发水或化妆品
- 不属于**危险品**

想了解更多制造商条形码的工作原理、条形码设置更改等信息：

美国站点卖家可以[点击此处](#)查阅；

欧洲站点卖家可以[点击此处](#)查阅；

日本站点卖家可以[点击此处](#)查阅。

• 亚马逊条形码

• 什么是亚马逊条形码?

亚马逊条形码是由亚马逊提供的商品条码，用于商品的标识和跟踪。对于未使用制造商条形码进行追踪的所有商品，都必须粘贴亚马逊条形码。您可自行打印亚马逊条形码并将其粘贴在商品上，也可以使用 FBA 贴标服务，由亚马逊为您粘贴条形码（按件收取费用）。

• 什么时候需要使用亚马逊条形码?

以下商品分类**必须粘贴亚马逊条形码**，不可使用制造商条形码替代：



外用商品（如护肤品、洗发水和化妆品）



具有有效期的商品



消费类商品



经过预处理，但条形码无法扫描的商品



怎样才能得到亚马逊条形码呢?

您可以登录卖家平台，在创建货件时可以从“商品贴标”页面或“管理库存”页面打印。要从“为商品贴标”页面打印亚马逊条形码，请执行以下操作：

1. 从“货件处理进度”页面选择您要为其贴标的货件。
2. 在“商品”列，检查您要发送各个商品的数量。
3. 在页面底部，点击“打印标签”。如果使用热敏打印机，标签会自动打印出来。如果使用激光打印机，系统会生成一个 PDF 文件，您可以使用标签纸进行打印。

要从管理库存页面打印亚马逊条形码，请执行以下操作：

1. 在左列中选择商品。
2. 在“对选定商品执行操作”下拉菜单中选择“打印商品标签”。





亚马逊条形码和制造商条形码可以一起用吗？怎么选呢？

卖家在制造商条形码和亚马逊条形码中只需选择一种进行使用即可，在选择条形码时，卖家可以考虑以下条件：

1. 原商品是否带有制造商条形码以及是否可扫；
2. 商品品类是否符合亚马逊条形码的使用分类；
3. 是否能够接受共享库存，如要使用自己的库存独家配送订单，您可以随时切换到亚马逊条形码。

具体操作可参考帮助页面：

[使用亚马逊条形码追踪库存](#) (美国站点)

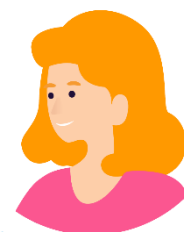
[使用亚马逊条形码追踪库存](#) (欧洲站点)

[使用亚马逊条形码追踪库存](#) (日本站点)

[使用制造商条形码追踪库存](#) (美国站点)

[使用制造商条形码追踪库存](#) (欧洲站点)

[使用制造商条形码追踪库存](#) (日本站点)



• 亚马逊条形码的贴标要求

亚马逊条形码是 X0 开头的标签，粘贴时需覆盖商品的原始条形码，每个商品外包装上都要贴好创建货件时自动生成的商品标签编码，也就是 FNSKU 条形码，并且标签必须是清晰可扫描的。

• 打印时，需确保标签具有以下内容：

- ① 亚马逊条形码和相关文本周围要保留足够空白：两侧保留6.35毫米（0.25英寸），上下保留3.175毫米（0.125英寸）
- ② ASIN 或 FNSKU
- ③ 商品名称
- ④ 商品状况¹

(图例见下页)

1.商品状况：指对商品现状的信息描述，如新品、翻新商品、租借、二手等，点击查看更多商品状况信息。



直接打印在商品包装上的亚马逊条形码也必须符合这些要求。如果您是商品制造商或品牌所有者，并希望将条形码直接打印在商品包装上，请粘贴您自己的 GS1¹ 标准 UPC 条形码。

• 标签纸尺寸要求：

所有亚马逊条形码必须使用黑墨打印在带有可移除不干胶的白色不反光标签上。尺寸必须介于1英寸×2英寸和2英寸×3英寸之间（例如，1英寸×3英寸或2英寸×2英寸）。如果使用激光打印机，卖家账户中的工具可支持以下标签尺寸：

制造商条形码类型	概念
每页纸21个标签	A4纸, 63.5 毫米×38.1 毫米
每页纸24个标签	A4纸, 63.5 毫米×33.9 毫米 A4纸, 63.5 毫米×38.1 毫米 (仅适用于美国和欧洲站点) A4纸, 64.6 毫米×33.8 毫米 A4纸, 66.0 毫米×33.9 毫米 A4纸, 70.0 毫米×36.0 毫米 A4纸, 70.0 毫米×37.0 毫米 A4纸, 66.0 毫米×35.0 毫米 (仅适用于日本站点)
每页纸27个标签	A4纸, 63.5 毫米×29.6 毫米
每页纸30个标签	US信纸, 1 英寸×2 5/8 英寸
每页纸40个标签	A4纸, 52.5 毫米×29.7 毫米
每页纸44个标签	A4纸, 48.5 毫米×25.4 毫米 (仅适用于美国和欧洲站点)

1. GS1: 全称为 Globe standard 1, 是1973年由美国统一代码委员会建立的组织, 该系统拥有全球跨行业的商品、运输单元、资产、位置和服务的标识标准体系和信息交换标准体系, 使商品在全世界都能够被扫描和识读。

注意：

打印标签时，如果打印机尝试缩放 PDF 打印区域，请确保将打印机缩放设置为“无”或“100%”。

- 标签放置要求：

要求	详细要求
对应商品	将条形码粘贴到对应的商品上
覆盖原有条形码	覆盖其他所有可见的条形码，但序列号条形码 ¹ 或 Transparency 验证码标签除外
外部贴标	将条形码粘贴在所有预处理材料的外面
平滑处贴标	请勿将条形码粘贴在包装的弯曲部位或边角处
预留边距	在标签边缘和包装边缘之间应留出6.35毫米（即0.25英寸）的间距
处理原厂包装商品	确保原厂包装中的每件商品都具有亚马逊条形码且包装箱上的任何条形码都已被清除

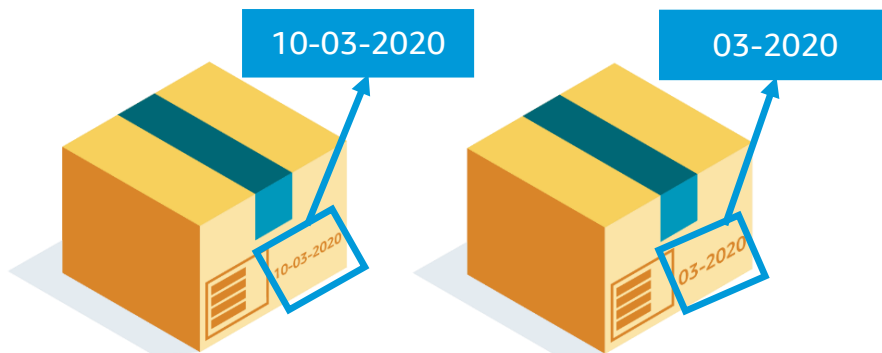
- 常见错误：

- 缺少条形码标签：**商品已送达，但没有相应的条形码。
- 商品贴标错误：**商品已送达，但条形码与实际商品不符。
- 条形码不可扫描：**条形码已经脏污或模糊不清，或者标签粘贴在边角位置或弯曲部位，从而导致条形码无法扫描。
- 商品/货件预处理错误：**您货件中的一件或多件商品已送达，但在贴标、包装和预处理或配送要求等方面存在错误。

前往日本站点的[帮助页面](#)，可查看更多常见错误示例和信息。更多关于商品贴标要求，还可以点击查看[美国站点帮助页面](#)、[欧洲站点帮助页面](#)。

1. 序列号条形码：是同一种编号商品的唯一码，也可以叫 SN 码、串码，广泛应用于手机、数码商品等行业，用于设备标识，跟踪记录商品的生产、销售、流通、售后等记录，实现精细化管理。

- 为具有有效期的商品贴标，请遵循以下指南：
 - 有效期的显示格式必须是 **MM-DD-YYYY** 或 **MM-YYYY**。仅提供批号是不够的。



- 如果有效期为其他格式，您必须以正确格式打印有效期标签，**不得覆盖原始有效期**。
- 任何打印的制造日期必须明确表明其为制造日期，或者您必须以正确的格式为商品贴标，注明制造日期和有效期。
- 最好使用数字日期格式。但有效期的月份也可采用字母缩写形式（如 **DD-JAN-YYYY**）。
- 所有原厂包装箱子、内装多件商品的箱子和展示箱以及其中的每件商品或捆绑商品上都必须注有有效期。

Tips:

- 亚马逊的系统采用协调世界时 (UTC) 储存有效期信息。由于存在时区转换问题，包装箱标签上的日期可能与您最初输入的日期有所不同。
- 如果未在经过预处理的商品外部标注有效期，可能会导致亚马逊为商品重新贴标，但因此产生的额外费用由卖家承担。

- **Transparency 验证码**

Transparency 代码是商品级别的验证贴纸，有助于品牌所有者保护品牌，并使买家免受假冒商品的侵害。Transparency 代码带有 Transparency 标志“T”，且不得被任何其他标签覆盖，也不得覆盖任何其他标签。要了解更多信息并查看贴纸示例，请参阅 [Transparency 页面](#)。

- **制造商条形码、亚马逊条形码与 Transparency 代码的对比和示例：**

制造商条形码：

制造商条形码是商品制造厂商提供的商品原始条码，用于标识商品的基本信息。不需额外贴标，操作较少，适用于愿意接受共享库存的卖家。编码一般以 B0 开头。



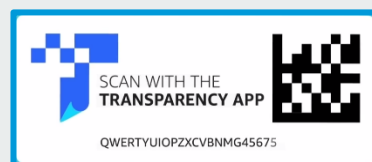
亚马逊条形码：

亚马逊条形码是由亚马逊提供的商品条码，使用亚马逊条形码，每个卖家的商品或库存都是独立的。当买家购买商品时，亚马逊只会使用卖家入库的商品进行配送。编码以 X0 开头。



Transparency 代码：

商品级别的验证贴纸，有助于品牌所有者保护品牌，并使买家免受假冒商品的侵害。带有 Transparency 标志“T”，且不得被任何其他标签覆盖，也不得覆盖任何其他标签。





1.3.3 货件预处理要求

在本小节内容中，您将详细了解对货件（包括托拍）的预处理要求和指南，有助于您的库存实现高效准确地卸货、接收和存储，并避免您的货件由于不符合要求而被移除或弃置，或者产生额外费用。商品货件的运输方式主要有**小包裹快递 (SPD)** 和**汽运零担¹或整车运输 (LTL/FTL)²**，不同运输方式的预处理要求不尽相同，请遵循以下一般性指南：

1 选择运输方式 (SPD 或 LTL) 和承运人。

2 在“货件包装”步骤中，按照说明为每个箱子提供箱内物品信息。箱内物品信息包括每个箱子中每个 ASIN 的数量、箱子的重量和尺寸以及有效期/保质期（如适用）。

打印标签：

• 小包裹快递 (SPD)：

• 打印全套标签。每个标签都是唯一的，请不要影印、重复使用或修改标签并将其用于其他箱子。

• 如果要在打印标签后更改箱子的数量，则需要为货件重新打印全套标签。

3

• 汽运零担 (LTL)：

• 指明您需要的箱子标签数量（每个箱子一张）并打印标签。

• 将标签分别贴在每个箱子外部，以便在运营中心拆开托拍时能够看到这些标签。

4

根据货件类型和承运人输入货件相关信息。

输入您需要的货件标签数量并打印标签，然后将这些标签贴到每个箱子上。

5

• 小包裹快递 (SPD) 货件要求每个箱子粘贴一张标签。

• 汽运零担货件要求每个托拍粘贴四张标签。

您可以在货件中发送的箱子数量因您使用的运输方式而异：

6

• 合作承运人的小包裹快递 (SPD)：限200个箱子。

• 非合作承运人的小包裹快递 (SPD)：限500个箱子。

• 汽运零担 (LTL) 货件：限5,000个箱子。



1. 汽运零担 (LTL)：全称为 Less Truck Loading，指一批货物的重量、体积或形状不够整车。同时需要具备另两个条件：一是单件货物体积最小不得小于0.02立方米（单件货物重量在10公斤以上的除外），二是每批货物的件数不得超过300件。
2. 整车运输 (FTL)：全称为 Full Truck Load，指一次托运货物在3t以上（含3t），或虽不足3t，但货物的重量、体积或形状需要一辆3t以上货车来运输。

- **小包裹快递**

小包裹快递是指使用单独贴标的配送箱包装进行商品配送。

美国站点卖家可以参考[帮助页面](#)详细了解；

欧洲站点卖家可以参考[帮助页面](#)详细了解；

日本站点卖家可以参考[帮助页面](#)详细了解。

- **汽运零担或整车运输 (LTL/FTL)**

- **美国站点预处理要求：**

- **箱数限制**



单个汽运零担货件不得超过**5,000箱**。如需配送5,000个以上的箱子，您必须创建第二个货件。

- **托拍（或称托盘）规格要求**



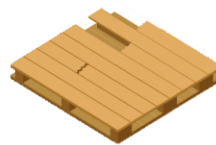
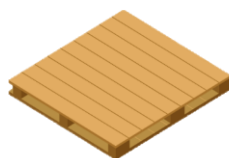
使用**40*48英寸的木制四向进叉托拍**。请勿使用由塑料、纸板或刨花板等脆弱材质制成的托拍运送商品。

如果单件大型商品无法在边缘不外漏的情况下装入40*48英寸托拍，请使用适合商品的托拍尺寸和类型。

使用 GMA 标准 B 级或更高级别的托拍运输商品。

仅使用状况良好的托拍运送。

亚马逊不接受断裂或残损的托拍，而且可能会拒收这些托拍，相关费用由卖家自行承担。



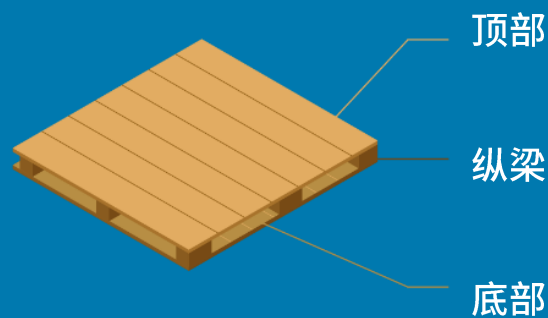


无论托拍材质如何（木材、胶合板和复合材质等），满足以下条件的托拍达到标准要求：

国家	规格
GMA 标准 B 级托拍	<ul style="list-style-type: none"> ① 顶部 6 或 7 块木板，具体取决于木板宽度 ② 底部不少于 4 块木板 ③ 配有用于增强支撑的纵梁 ④ 四向进叉
GMA 1A 级托拍	<ul style="list-style-type: none"> ① 顶部 7 块木板 ② 底部 5 块木板 ③ 配有用于增强支撑的纵梁 ④ 四向进叉 ⑤ 纵梁的木块未维修过
GMA 1B 级托拍	<ul style="list-style-type: none"> ① 顶部 6 或 7 块木板，具体取决于木板宽度 ② 底部不少于 4 块木板 ③ 配有用于增强支撑的纵梁 ④ 四向进叉 ⑤ 只有 1 根纵梁可装有一个塞子或进行过其他种类的维修

Tip:

食品类商品仅使用 GMA 1A 级托拍运送；
个护健康和美妆类商品只接受 GMA 1A 和
1B 级托拍运送。



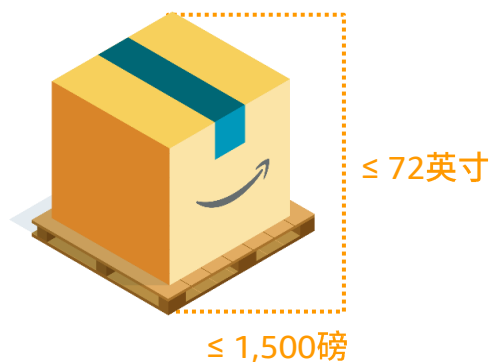
- **如何建立托拍**

托拍上的每个纸箱都必须符合[亚马逊的货件包装要求](#)。另外，打托¹时您还需要了解如下建议：



组装

每个托拍上的商品都必须具备相同的货件编号。将计划一起销售（如套装商品）且重量超过100磅的货件包装箱放置在一个托拍（一个托拍一种可售商品）上，或将其固定在一起。重量超过100磅、长度超过80英寸或宽度超过30英寸的单个、不可固定的货件包装箱或商品（如家具）应放置在独立的托拍上。



重量和高度

托拍的总重量不得超过1,500磅。单个托拍不得高于72英寸（含托拍高度），除非单个商品高于72英寸。单个托拍如果符合[底板载重政策](#)中描述的“可固定”说明，其高度不得超过98英寸（含托拍高度）。



贴标

货件中的每个箱子都必须具有一个符合[亚马逊货件标签要求](#)的唯一货件编号标签。包裹好的托拍必须在其四面和拉伸包装外侧贴上货件标签。

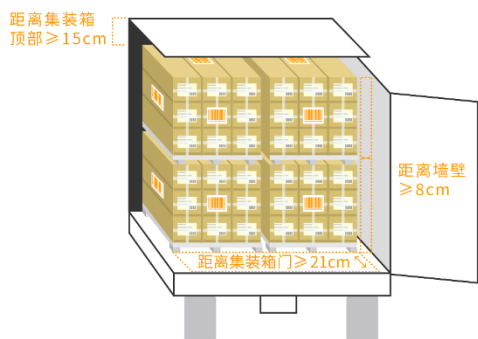
1. 打托：打托是指货物出运时，按照操作要求把纸箱叠放并固定在托拍上。



堆叠和包裹

必须按照标准托拍堆叠要求来堆放箱子。请勿使用包装袋、弹力带或多余的绑绳捆绑包装箱。商品不得超出托拍边缘。

必须使用透明塑料薄膜包裹所有托拍，并告知承运人“请勿破坏塑料薄膜”或“请勿拆开”。塑料薄膜必须将商品完全固定在托拍上，以防止商品在运输过程中移动。不应使用塑料薄膜固定托拍上的荷载，塑料薄膜去掉后，荷载也应保持稳固。



装载

托拍的整体高度必须确保货堆上部与集装箱顶部之间留有**6英寸(15厘米)**间隙。在运输过程中集装箱内货件和集装箱内壁之间至少保持**3英寸(8厘米)**的距离，具体可使用充气袋以确保稳定性，使用非金属带或安全网来防止荷载移位或掉落。

• 双层托拍

所有亚马逊运营中心均接受双层托拍，前提是托拍必须能够安全装卸，且不会在运输过程中造成商品残损。您可以根据需要双层堆放托拍，尽可能提高货运效率。请遵守关于双层堆放托拍的以下指南：

- 高度不得超过**100英寸(254厘米)**，包括托拍高度)。托拍顶部与集装箱顶部之间至少留出6英寸(15厘米)的空间，以便叉车安全卸载托拍。
- 箱子应均匀整齐叠放，不得让箱子虚悬在托拍边缘。
- 堆叠托拍时预留足够的空间，以便卸载。
- 在运输过程中集装箱内货件和集装箱内壁之间至少保持3英寸(8厘米)的距离，具体可使用充气袋以确保稳定性，使用非金属带或安全网来防止荷载移位或掉落。
- 最后一排箱子与集装箱门之间至少留出8英寸(21厘米)的间隙，用于放置垛口升降台。



• 欧洲站点预处理要求：

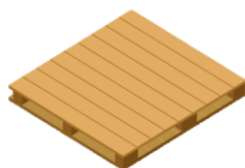
• 托拍要求



将库存运输至欧盟国家/地区时，请使用80*120厘米 Euro/CHEP。



将库存运输至英国时，亚马逊只接受 GMA B 级或更高级别的 100*120厘米木制四向进叉托拍或100*120厘米 CHEP 托拍。




- 不接受其他尺寸的托拍。
- 不允许交换托拍。
- 向国际地区运输的托拍必须按照 ISPM-15 标准进行热处理。
- 亚马逊不接受断裂或残损的托拍，并且会拒收相关商品，相应费用由卖家自行承担。

• 托拍预处理要求

项目	具体要求
重量	<ul style="list-style-type: none"> ① 托拍上的纸箱不得超过23千克的标准重量限值。 ② 重量超过15千克的单个纸箱必须标有“重型包裹”标识（可从每个重型货箱的顶部和侧面看到此标识）。 ③ 托拍的总重量不得超过500千克。
尺寸	<ul style="list-style-type: none"> ① 如果仅装载一个托拍，则托拍高度不得超过180厘米。 ② 双层托拍： <ul style="list-style-type: none"> • 德国/中欧和东欧不得超过2.7米； • 英国、法国、意大利和西班牙不得超过3.0米（含托拍高度）。 ③ 所有亚马逊运营中心均接受双层托拍，前提是托拍必须能够安全装卸，且不会在运输过程中造成商品残损，请在运输商品之前参阅欧盟运营中心地址和运输细节。 ④ 托拍顶部与车顶之间的间隙必须至少为30厘米，且最后一个托拍的背部与车尾之间的间隙至少为30厘米。



项目	具体要求
装载要求	如果数量允许, 所有托拍必须装载同类商品。所有装载外观相似的不同商品 (例如采用外观相似的纸箱包装的常规版和宽屏版 VHS 或 CVD) 的托拍都必须标明“混合商品”或“混合 SKU”, 如 “  ”
包裹	<ol style="list-style-type: none"> ① 所有托拍都必须采用透明塑料拉伸包装, 并贴上“请勿扯断拉伸包装”或“请勿拆开”提示, 以提醒承运人注意。 ② 亚马逊可能会拒收采用黑色/不透明拉伸包装的托拍。
贴标	<ol style="list-style-type: none"> ① 指明您需要的箱子标签数量 (每个箱子一张) 并使用激光打印机打印出来。请勿使用喷墨打印机, 否则条形码可能因漏墨或断墨而无法扫描。 ② 将标签贴在每个箱子的外侧, 同时注意确保箱子内的实际物品与入库计划中的纸箱编号一致。 ③ 将标签贴在运营中心收件时方便打开托拍查看的位置, 注意不要横跨箱子接缝处。
其他要求	每个托拍必须在集装货物的某一侧面右上角标明供应商名称、收货地址和发货地址、订货单编号、纸箱数量、托拍编号_____ (共_____个托拍), 以方便查看。

• 日本站点预处理要求:

• **托拍要求**

必须使用符合以下条件的托拍

- 110*110厘米的托拍
- 状况良好的托拍
- 可使用手摇起重机装卸的托拍
- 塑料或木制托拍 (建议使用聚丙烯材料制成的托拍)
- 四向进叉托拍和单面托拍
- 双向进叉托拍和单向进叉托拍 (前提是安全地从卡车后部用手摇起重机卸载该托拍)

请勿使用以下条件的托拍

- 双面托拍
- 请勿使用由纸板或刨花板等脆弱材质制成的托拍运送商品
- 装载在内部有蜡涂层的卡车上
- 双层托拍
- 无法保留到下次发货的托拍
- 亚马逊不接受断裂或残损的托拍, 并且会拒收相关商品, 相应费用由卖家自行承担。拒收的货件无法退回到日本境外的地址

- 使用托拍运送商品的要求

项目	具体要求
重量	单个托拍的总重量不得超过1,000千克（载重）。
尺寸	<ul style="list-style-type: none"> ① 单个托拍的四个侧面均不得超过110厘米。（例外情况：运送啤酒的托拍）。 ② 亚马逊建议您使用最小高度（厚度）为20厘米的托拍。 ③ 单个托拍的高度不得超过1.6米（含纸箱高度）。 ④ NRT1 允许使用1.5米或更低的托拍。
堆放方式	<ul style="list-style-type: none"> ① 商品不得悬挂在托拍边缘上。 ② 请使用边角挡板，以便在运输过程中保护箱子并保持箱子的稳定性。
包裹	<ul style="list-style-type: none"> ① 拉伸包装必须将商品完全固定在托拍上，以防止商品在运输过程中移动。 ② 包裹后的托拍必须在四个侧面及拉伸膜外侧贴有货件标签。 ③ 所有托拍都必须采用透明塑料拉伸膜包裹，并贴上日文版的“请勿扯断拉伸膜”或“请勿拆开”（即“フィルム切開禁止”或“開梱禁止”）提示，提醒承运人注意。
其他要求	<ul style="list-style-type: none"> ① 如果您使用的是 Japan Pallet Rental Corporation 的托拍租赁服务，则可以退回托拍。有关如何使用该服务的详细信息，请参阅此信息（日语版）。 ② 请注意，托拍送达亚马逊运营中心后，您可能需要负责卸货。

要了解如何生成货件标签，及货件预处理的更多详细信息：

美国站点卖家可以点击[此链接](#)查看帮助页面；

欧洲站点卖家可以点击[此链接](#)查看帮助页面；

日本站点卖家可以点击[此链接](#)查看帮助页面。



• 货件标签

货件标签是张贴在纸箱外的标签，标有一个 Shipment ID¹：FBAXXXXXX，若同一个货件编号有多箱货件，将会在货件编号后添加后缀 U001，U002 来区分。卖家发往亚马逊运营中心的每个箱子或托拍都必须用货件编号标签进行正确标识。包裹好的托拍必须在其四面和拉伸包装外侧贴上货件标签。

在您确定了要发往亚马逊的货件，以及要采用的**配送方式**和**物流承运人**后，便可对货物进行包装和贴标。小包裹快递货件需用单独的箱子包装商品，且每个包装箱单独贴标进行配送。请遵循以下准则来为您的箱子贴标：

要求	详细要求
打印标签	<ul style="list-style-type: none"> ① 打印全套标签，请不要影印、重复使用或修改标签以将其用于其他箱子。 ② 对于日本站，货件标签有两种 - 每张 A4 纸6个标签或每张 A4 纸1个标签。每张 A4 纸仅1个标签的情况适用于亚马逊物流合作承运人服务。
打印尺寸	<ul style="list-style-type: none"> ① 标签支持的尺寸为3-1/3×4英寸。 ② 如果您有热敏打印机，现在可以选择直接以4×6英寸的格式进行打印，方法是在箱子和托拍标签打印选项中选择“热敏打印纸”。
贴标表面	<ul style="list-style-type: none"> ① 请勿将标签贴在箱子接缝或开口处，以免在打开箱子时受损。 ② 请将 FBA 箱子编号标签和承运人标签贴在箱子的平整表面上，以免条形码在边缘或角落处折叠。
不可覆盖	<ul style="list-style-type: none"> ① 不得覆盖 FBA 箱子编号标签和承运人标签，确保其可以扫描且清晰可读 ② 用于密封箱子的胶带不应覆盖货件标签。
专属 FBA 标签	货件中的每个箱子必须带有自己的 FBA 箱号标签（从“货件处理进度”中打印）。
贴标位置	<ul style="list-style-type: none"> ① 若您用一个大纸箱装运多个包装箱，请在大纸箱上粘贴 FBA 箱号标签。 ② 您发送的每个托拍均需粘贴四个托拍标签，每一面的中央各贴一个。 ③ 请尽量将货件标签贴在距离箱子的任何边缘至少1.25英寸的位置。

对于美国站点卖家，您可以在**标准化货件创建流程**中打印货件标签；如果您已创建货件，则可从**货件处理进度**中访问此货件；

对于欧洲站点卖家，可以根据需求点击**标准化货件创建流程**和**货件处理进度**；

对于日本站点卖家，可以根据需求点击**标准化货件创建流程**和**货件处理进度**进行访问和操作。

• 亚马逊物流箱子编号标签示例



• 提供箱内物品信息

您发往运营中心的每个箱子都需要向亚马逊**提供准确的箱内物品信息**。此信息可让运营中心更快接收您的货件，并让您的库存尽早上架销售。

如果您不提供箱内物品信息，亚马逊物流 (FBA) 团队将手动处理每个箱子内的物品并评估费用。您可以在货件创建流程中通过卖家平台或[亚马逊商城网络服务](#)，向亚马逊提供箱内物品信息。

• 如何提供箱内物品信息

提供箱内物品信息的可用方式取决于您的**货件类型**（所有商品装于一个箱子/每箱一个 SKU/每箱不止一个 SKU（超过/不超过 15 个包装箱））：

- [在卖家平台将该信息输入 Web 表格中](#)
- [在卖家平台上传 Excel 格式或制表符分隔格式的文件](#)
- [为每个箱子贴上带有箱内物品信息的 2D 条形码](#)（此选项适用于在卖家平台和亚马逊商城网络服务中创建的货件）
- [通过亚马逊商城网络服务上传 XML 文件](#)



以上链接均属于美国站点，如需学习更多，可[点击链接查询帮助页面](#)；
欧洲站点卖家可以[点击此处查看帮助页面](#)；
日本站点卖家可以[点击此处查看帮助页面](#)。



• 托拍贴标

托拍 (Pallet) 标签：一个托拍的四面都要张贴下述的托拍标签，共有4个托拍标签，和上述货件标签相似。

1

在托拍拉伸膜外侧的四个侧面贴上货件标签，您还需要在透明塑料拉伸膜外贴上日文版的“请勿扯断拉伸膜”或“请勿拆开”提示，以提醒承运人注意。

2

在每个托拍及托拍上的每个箱子上各贴一个亚马逊物流货件标签（每个托拍四个标签，贴于每个侧面的顶部中间位置）。

3

将托拍标签平直地（不要倾斜）贴在托拍的四面，注意不要横跨箱子接缝处。以便叉车驾驶员在驾驶叉车靠近并抬升托拍时能够看到标签。

4

如果托拍只包含一种 ASIN，请为其贴上“单一 ASIN 托拍”标签。

5

用一个托拍运输多个 SKU 时，请有效分隔不同的 SKU，以便亚马逊运营中心在接收时能够轻松分辨。请参阅以下特殊托拍标签要求：

标签	适用范围
多人合搬	23公斤 (50磅, 适用于美国站点) 15公斤 (欧洲、日本站点) 的大件箱子
机械升降	超过45公斤 (100磅, 适用于美国站点) 23公斤 (欧洲站点) 30公斤 (日本站点) 的箱子
混合 SKU	包含超过一类的可售商品 (SKU 或商品状况不同) 的托拍和箱子
纸箱编号 XX, 共 X 箱	属于一个货件的多个箱子, 为每个箱子编号, 并填写箱子总数
套装勿拆	某可售商品由多个商品组成, 但仅作为单一 SKU 进行销售。包装时应当尽可能地将属于套装的商品包装在一个箱子内, 以避免分开。

6

指明您需要的箱子标签数量（每个箱子一张）并使用激光打印机打印出来。请勿使用喷墨打印机，否则条形码可能因漏墨或断墨而无法扫描。



Tips:

对于美国站点卖家，您还需要注意：

- 依据[亚马逊货运汽运零担运送服务计划](#)，当您向当地运营中心发送货件时，您需要额外加贴亚马逊承运人托拍标签。
- 每个亚马逊承运人标签都是唯一的，必须随您的亚马逊物流货件标签一起贴上。
- 在装载拖车摆放托拍时，必须保证托拍上粘贴的亚马逊承运人标签和亚马逊物流货件标签朝向拖车门。

如需查看更详细的货件贴标要求信息，可以分别查看

[货件标签要求（美国站点）](#)；

[货件标签要求（欧洲站点）](#)；

[货件标签要求（日本站点）](#)。

1.3.4 FBA 贴标相关服务

- **FBA 贴标服务**

对于需要使用亚马逊条形码且符合条件的商品，FBA 可以替您粘贴这类条形码，并按件收取费用。

- **FBA 贴标服务的优点：**



节省您打印标签和贴标的时间与材料成本



避免因打印规格不符合要求而延误商品上架



便于后期独立使用自己的库存发货并追踪商品去向



- **FBA 贴标服务的费用：**

- 美国为每件商品0.55美元
- 欧洲每个信封商品£0.15，每个包裹商品 £0.25，每个大件商品 £0.35日本大号商品每件51日元，小号和标准尺寸商品每件20日元

- **满足 FBA 贴标服务要求的商品：**

满足 FBA 贴标服务要求的商品	
商品状况	任何状况（新品、二手、收藏品以及翻新品）
商品类型	任何类型（媒介类和非媒介类）
其他要求	不是禁售商品、受限商品或高价品，此外，日本站点要求不属于超大尺寸的商品
条码要求	具有一个与亚马逊在线目录中的 ASIN 对应的可扫描条形码（GCID、UPC、EAN、JAN 或 ISBN）
亚马逊将自行确定哪些商品符合使用亚马逊贴标服务的资格要求。对于原本满足上述要求的商品，亚马逊保留取消其使用此服务资格的权利。	
如果商品上没有符合条件的制造商条形码，卖家必须自行行为商品粘贴亚马逊条形码。	

- 如何选择 FBA 贴标服务：

您可以在 FBA 设置中更改 FBA 贴标服务的选项。

- 第一步，登录卖家平台，点击“设置”下方的“亚马逊物流”



- 第二步，找到“可选服务”，然后点击“编辑”





- 第三步，在“贴标方”下方，选择“亚马逊”即可注册 FBA 贴标服务；选择“卖家”即可取消注册。

可选服务

MWS 贴标服务 了解更多信息	<input checked="" type="radio"/> 启用 <input type="radio"/> 禁用
网络服务 - 默认贴标首选项	<input type="radio"/> 亚马逊物流应该为我的商品贴标，但是我会必要的时候亲自为商品贴标 <input checked="" type="radio"/> 我将为我的商品贴标 <input type="radio"/> 亚马逊物流应该为我的商品贴标并拒绝无法贴标的商品
默认 - 贴标方 了解更多信息	<input checked="" type="radio"/> 卖家 <input type="radio"/> 亚马逊
默认 - 预处理方 了解更多信息	<input checked="" type="radio"/> 卖家 <input type="radio"/> 亚马逊

取消 更新

- 最后，点击“更新”。

可选服务

MWS 贴标服务 了解更多信息	<input checked="" type="radio"/> 启用 <input type="radio"/> 禁用
网络服务 - 默认贴标首选项	<input type="radio"/> 亚马逊物流应该为我的商品贴标，但是我会必要的时候亲自为商品贴标 <input checked="" type="radio"/> 我将为我的商品贴标 <input type="radio"/> 亚马逊物流应该为我的商品贴标并拒绝无法贴标的商品
默认 - 贴标方 了解更多信息	<input checked="" type="radio"/> 卖家 <input type="radio"/> 亚马逊
默认 - 预处理方 了解更多信息	<input checked="" type="radio"/> 卖家 <input type="radio"/> 亚马逊

取消 更新

Tip:

新设置将应用于您更改选项后创建的货件。如果您希望新设置应用于您目前正在创建的货件，则必须删除该货件，然后创建一个新货件。

- **FBA 预处理服务**

亚马逊物流 (FBA) 对您运送并存放于运营中心的商品有包装和预处理要求。对商品进行适当的包装和预处理有助于减少商品接收时间的延迟，在商品存放于运营中心期间为商品提供保护，并打造更出色的买家体验。您可以使用 FBA 预处理服务，让亚马逊为您配送的商品提供合适的包装和预处理服务。

- **使用 FBA 预处理服务有什么要求？**

预处理服务的商品要求	
商品状况	任何状况（新品、二手商品、收藏品以及翻新品）
商品类型	任何类型（媒介类 ¹ 和非媒介类）
ASIN	每件商品都必须有可扫描的条形码（ISBN、UPC、EAN 或 JAN）。不得挤压、涂改、覆盖或者以其他形式损坏商品条形码。
商品尺寸 (仅适用于日本站点)	小件、标准尺寸、大件（不支持超大尺寸）。

1. 媒介类商品：缩写为 BMVD，指的是任何图书、杂志或其他出版物、录音资料、录像资料和/或任何格式的其他媒介类商品。

• FBA 预处理服务的注意事项：



- 若由亚马逊对您的商品进行预处理，亚马逊将基于所提供的服务，向您收取相应的 FBA 预处理服务费。不同尺寸的商品，收费不同。亚马逊将自行决定是否对您的商品执行预处理服务。



- 符合要求的商品可能会被分为多个额外的货件。
- 如果您让亚马逊对您的商品进行预处理，则所选商品可能会自动添加 FBA 贴标服务，并且您需要支付相应的费用。
- 亚马逊可能会随时停止 FBA 预处理服务。

Tip:

如卖家决定使用 FBA 预处理服务，需确保每件商品都必须有可扫描的条形码（ISBN、UPC、EAN 或 JAN）。不得挤压、涂改、覆盖或者以其他形式损坏商品条形码。

如需了解关于预处理服务的注册启用操作步骤、如何选择预处理方和贴标方等详细信息，欢迎点击查看[帮助页面（美国站点）](#) / [帮助页面（欧洲站点）](#) / [帮助页面（日本站点）](#) 了解更多细节。

1.4 创建货件：Send to Amazon

1.4.1 Send to Amazon（发货至亚马逊）概述

Send to Amazon（发货至亚马逊，简称 STA）是亚马逊物流（FBA）一项功能，通过简化的标准化货件创建流程，您只需要较少的步骤就可以发送商品库存至亚马逊 FBA，亚马逊会将您的商品储存在亚马逊的运营中心，并配送给您的买家。

The screenshot shows the 'Send to Amazon' interface. At the top, it says 'Send to Amazon' with links for '了解更多信息' and '查看简介'. The current workflow is 'STA (2024/7/19 14:34)' with options for '有效工作流程' and '重新开始'. The main section is '第 1 步：选择要运送的库存'. It has two tabs: '所有亚马逊物流 SKU' and '准备运送的 SKU (0)'. Under 'SKU 选择方法', there are options for '从列表中选择' (selected) and '文件上传'. The '发货地址' field is partially obscured. The '目标商城' is set to '美国'. There are '筛选条件' including '仅显示有原厂包装模板的 SKU'. A search bar is present with '按商品名称搜索' and a search icon. Below this, there's a link to '探索亚马逊全球物流 (AGL)'. A blue banner contains a warning: '要使货件符合亚马逊优化选项的要求，您必须为入库计划中的每种商品运送至少 5 个纸箱或托拍。每个纸箱或托拍必须包含相同的每种商品数量以及相同的商品组合，才符合条件。'. Below that, a message says '出错了。请尝试刷新页面。如果不起作用，请删除该工作流程，然后创建一个新工作流程。'. At the bottom, it shows '准备发送的 SKU: 0 (0 件商品)' and '预处理费用和贴标费用总金额: \$0.00' with a '确认并继续' button. The bottom navigation bar shows '第 2 步：确认发货' and '第 3 步：打印箱子标签'. There are also '重新开始' and '转到“货件处理进度”' buttons.

STA 可以指导您完成创建货件的整个流程：

- 从创建货件计划开始，包括您要发送的商品、数量和发货地点等信息；
- 到打印标签以及贴标（包括商品标签、箱子标签和货件标签）；
- 再到最后发货，也就是通过物流将这些商品发送到亚马逊运营中心（FC）。



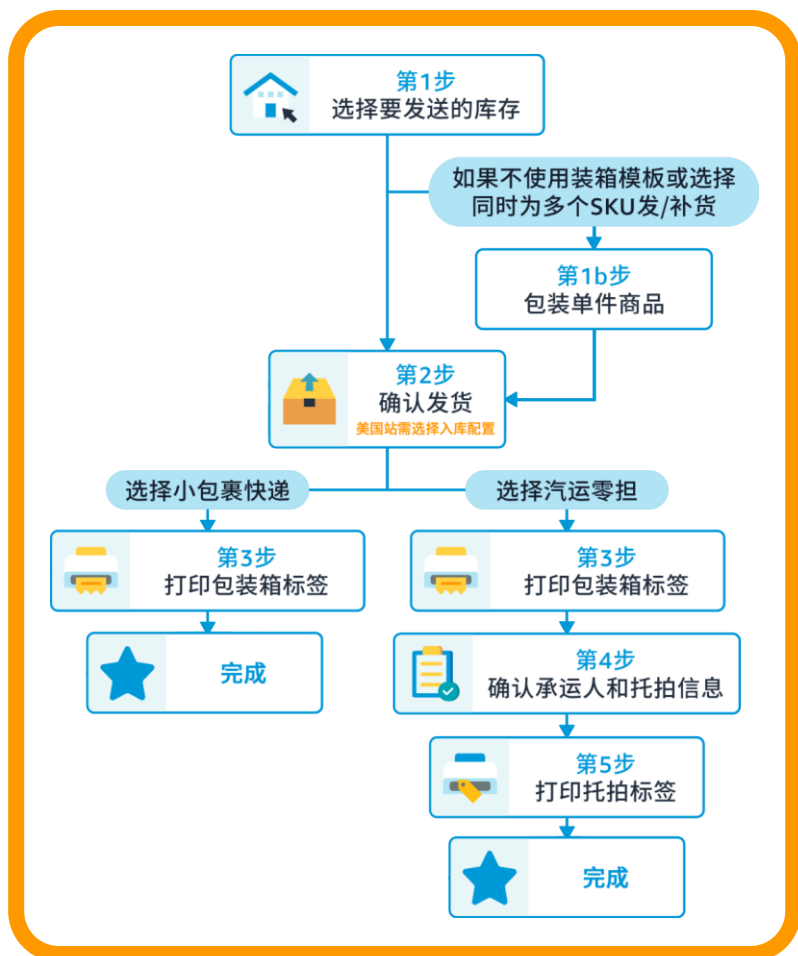
流程中 STA 会为您提供各种提示，以帮助您输入必要信息和执行所需的操作。

1.4.2 Send to Amazon (发货至亚马逊) 工作流程

登录亚马逊卖家平台，点击【库存 > 货件】，在页面顶端选择【Send to Amazon】。在 Send to Amazon 页面上，按照页面提供的步骤完成创建货件。



根据所在的站点及创建货件时所做的选择，卖家看到的步骤可能有所不同，大致步骤如图所示：



您可以点击卖家百科提供的视频了解详情：

发送至亚马逊 (Send to Amazon) 简介
工作流程概述
创建装箱模板
步骤 1 - 选择要发送的库存 (从列表中选择)
步骤 1b - 包装单个商品
步骤 2 - 确认发货
步骤 3 - 打印箱子标签
步骤 4 - 确认承运人和托拍信息
步骤 5 - 打印托盘标签



1.4.3 Send to Amazon (发货至亚马逊) 的常见问题

01 卖家可以修改 SKU 或数量吗?

卖家可以在**确认发货之前修改 SKU 数量**，但是如果这样做，配置目的地可能会发生变化。一旦确认发货，将无法向货件添加新的 SKU，但可在一定限制内编辑现有 SKU 数量。如果需要进行超出限制的更改，则必须取消工作流程中的所有货件，然后重新开始。

02 如果卖家需要取消货件，该怎么办?

点击页面底部 **【取消货件和费用】** 按钮：

- 1) 要从**亚马逊合作承运人**取消货件，必须在**指定的取消时段内**取消货件。
小包裹货件：在确认运输选项并接受费用后，可以在 **24 小时内**取消亚马逊合作承运人费用。
- 2) 卖家可**随时取消由非合作承运人运送的货件**。执行此操作将取消您创建的所有货件，并使其在“货件处理进度”中进入**【已取消】**状态。

03 卖家为什么要提供送达时段?

亚马逊使用卖家提供的送达时段来帮助卖家更快速地更新商品有货状态。了解卖家货件何时到达运营中心有助于亚马逊做好相应的规划并更快地接收卖家商品，以便卖家制定更好的供应链决策。在卖家送达时段开始前，可以随时在 Send to Amazon 的**追踪详情**步骤中编辑此信息。在该时段开始后，卖家将无法进行任何更改。

关于 STA 的详细介绍，包含每个步骤信息如何填写、常见问题等，请 [点击此处查看](#) (美国站点)。

其它相关链接：

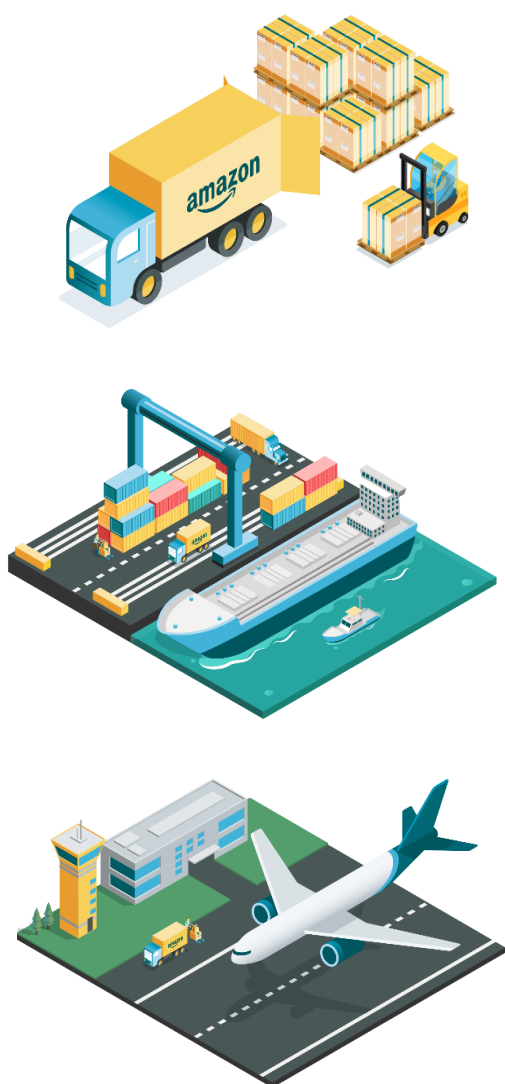
- [“发送至亚马逊” 卖家平台帮助页面](#)
- [“发送至亚马逊” 卖家平台专页](#)

1.5 将商品运至亚马逊运营中心

卖家将商品运送至亚马逊运营中心的过程，属于头程物流。通过本章节学习，您将了解头程物流中海运集装箱装箱要求及相关流程。

1.5.1 头程物流常见运输方式

目前比较常见的头程运输方式包括：快递运输、海运运输、空运运输等，简介如下：



快递

快递包裹运送速度快、服务优，但价格也相对较高，常见的物流承运商有如 UPS、DHL Express、FedEx 等。

海运运输

使用船舶通过海上航道在不同国家和地区港口之间运送货物。海运运输包括**海运整箱**和**海运拼箱**。

- **海运整箱**：即 Full Container Load，简称为 FCL。指整箱货物仅有一个发货人，并由发货人来负责装箱、计数、积载并加以铅封的货运；国际统一标准的集装箱常见尺寸为20'GP，40'GP，40'HQ和45'HQ；
- **海运拼箱**：即 Less Container Load，简称为 LCL。指发货人托运的货物为不足整箱的小票货，通过代理人（或承运人）分类整理货物，把发往同一目的地的货物集中到一定数量拼装入箱。

空运运输

使用飞机作为运输工具进行货物运输的一种运输方式。

卖家可以自己选择合适的运输方式，您可以前往：

[跨境电商物流指南（美国站点）](#)

[跨境电商物流指南（欧洲站点）](#)

[跨境电商物流指南（日本站点）](#) 查看详细介绍和选择建议。

同时亚马逊为卖家提供亚马逊跨境物流服务，您可以选择跳转：

[亚马逊跨境物流服务学习资料 \(美国站点\)](#)

[亚马逊跨境物流服务学习资料 \(欧洲站点\)](#)

[亚马逊跨境物流服务学习资料 \(日本站点\)](#) 了解更多亚马逊跨境物流服务发货信息。

1.5.2 海运集装箱要求

如果您选择用海运来运送商品，那么您就会使用到集装箱装载商品。在海运运输中，选择正确的集装箱，可尽量避免您的商品在运输途中损耗，也有利于提高您的商品入库效率。

Tip:

亚马逊全球物流为亚马逊卖家提供从中国启运至美国、欧洲（英/德/法/意/西）的海运整箱（FCL）、海运拼箱（LCL）的一站式跨境运输服务，包括从国内运输送入亚马逊运营中心的全流程。更多信息，请查看[卖家大学相关课程](#)。



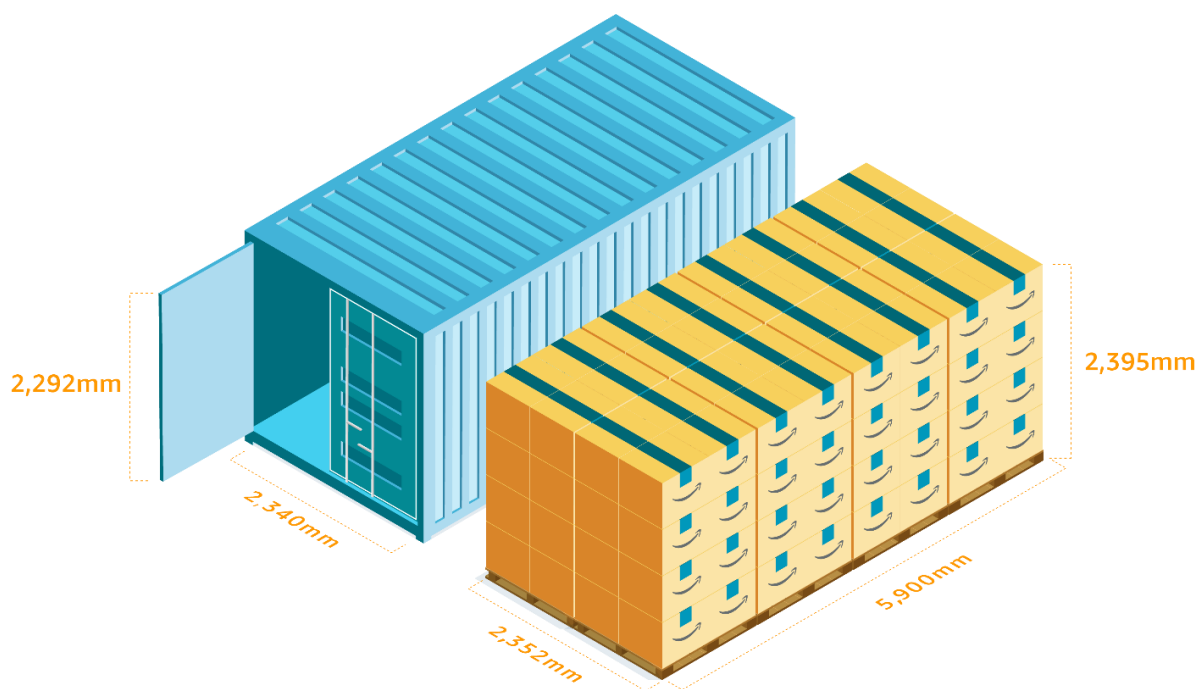
(集装箱示例)

您可以通过接下来几页的内容，详细了解几种国际统一标准的集装箱的规格尺寸信息。

• 海运集装箱规格：

• 20' Standard | 20英尺标准箱

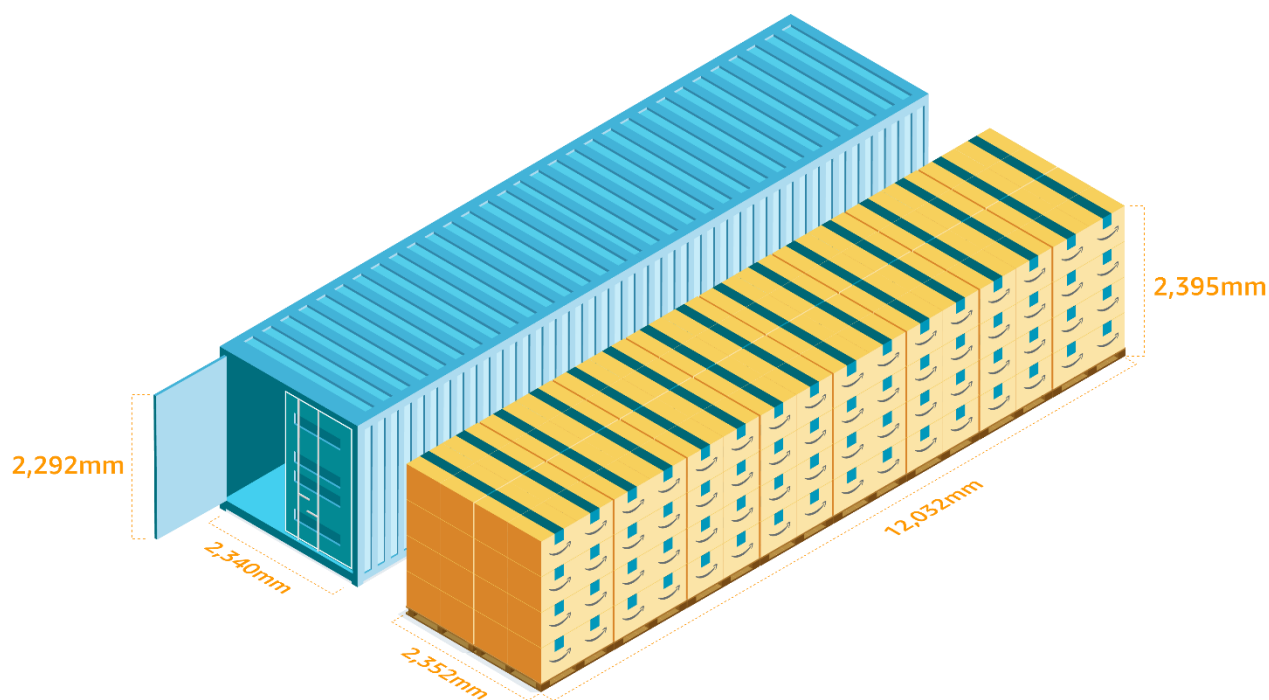
- ① 最小的干柜集装箱，有效载荷仍高达**28.3公吨**；
- ② 总容量仍高达**33 立方米 (1,170立方英尺)**；
- ③ 它的尺寸为**20'×8'×8.6'**。



说明	英制	公制
最大有效载荷 Max Payload	62,390 磅	28,300 千克
尺寸 Dimensions	20'×8'×8'6	20'×8'×8'6
体积 Capacity	1,165	33 立方米
箱门宽度 Door opening width	7' 8 1/8"	2,340 毫米
箱门高度 Door opening height	7' 6 1/4"	2,292 毫米
内部长度 Internal length	19' 4 1/4"	5,900 毫米
内部宽度 Internal width	7' 8 5/8"	2,352 毫米
至载重线内部高度 Internal height	7' 10 1/4"	2,395 毫米
毛重 Max Gross	67,200 磅	30,480 千克
皮重 Tare	5,030 磅	2,180 千克

• 40' Standard | 40英尺标准箱

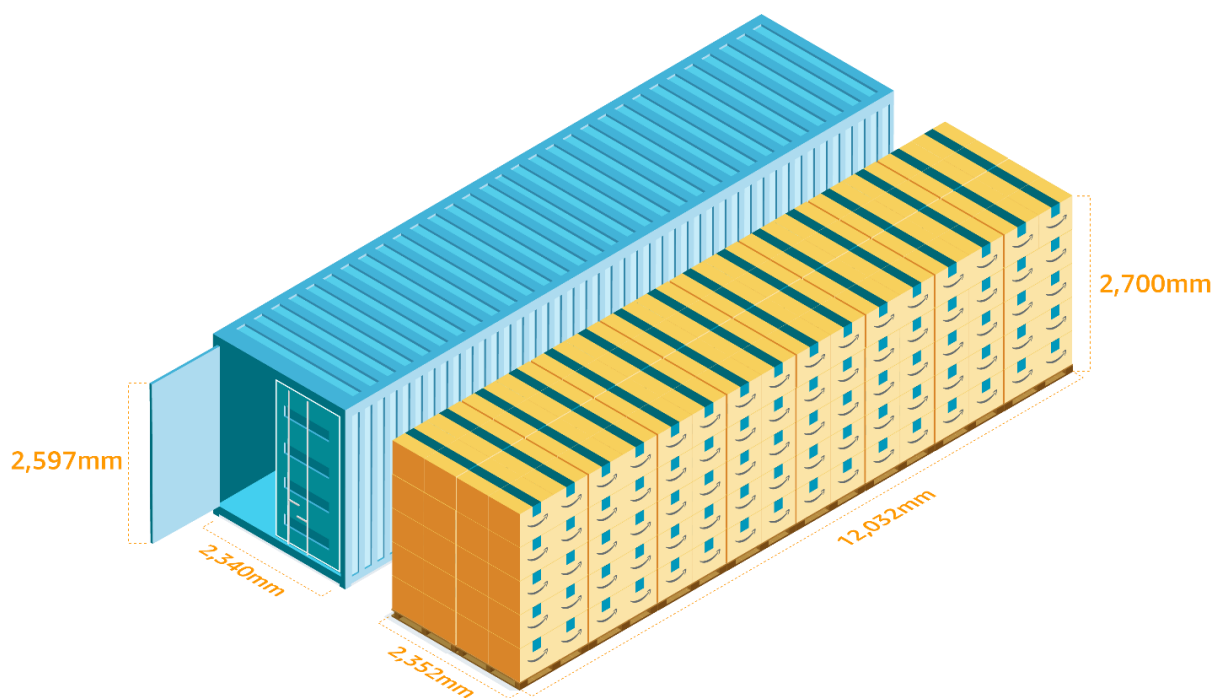
- ① 长度为20英尺集装箱的两倍，能够承载最多**28.8公吨**；
- ② 这种集装箱的总容量为**67立方米 (2,390立方英尺)**；
- ③ 它的尺寸为**20'×8'×8.6'**。



说明	英制	公制
最大有效载荷 Max Payload	61,220 磅	27,770 千克
尺寸 Dimensions	20'×8'×8'6"	20'×8'×8'6"
体积 Capacity	2,390	67 立方米
箱门宽度 Door opening width	7' 8 1/8"	2,340 毫米
箱门高度 Door opening height	7' 6 1/4"	2,292 毫米
内部长度 Internal length	39' 5 11/16"	12,032 毫米
内部宽度 Internal width	7'8 5/8"	2,352 毫米
至载重线内部高度 Internal height	7' 10 1/4"	2,395 毫米
毛重 Max Gross	71,650 磅	32,500 千克
皮重 Tare	8,024 磅	3,640 千克

• **40' High Cube | 40英尺高顶箱**

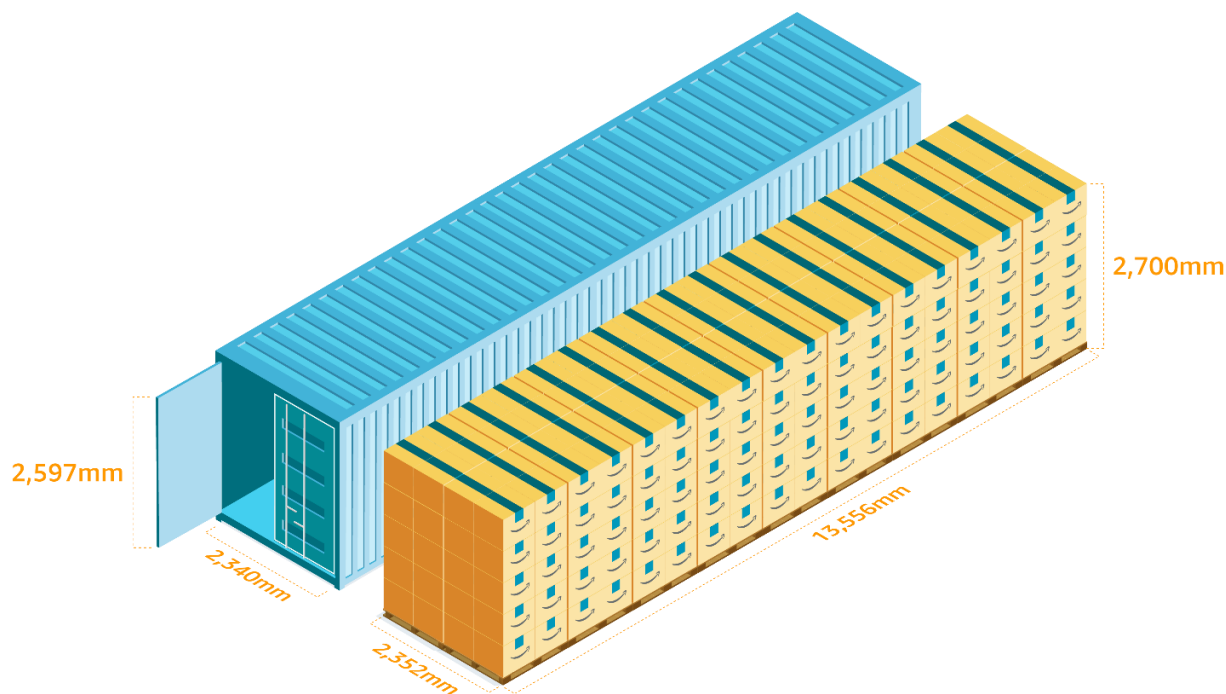
- ① 其基本特点与40英尺标准集装箱相同，只是内部空间高度稍大一些。最大**28.6公吨**有效载荷保持不变；
- ② 可提供**76立方米 (2,700立方英尺)** 总容量；
- ③ 它的尺寸为 **40'×8'×9'6"**，是最常用的一种干柜集装箱。



说明	英制	公制
最大有效载荷 Max Payload	63,250 磅	28,690 千克
尺寸 Dimensions	40'×8'×9'6"	40'×8'×9'6"
体积 Capacity	2,700	76 立方米
箱门宽度 Door opening width	7' 8 1/8"	2,340 毫米
箱门高度 Door opening height	8'6 1/4"	2,597 毫米
内部长度 Internal length	39' 5 2/3"	12,032 毫米
内部宽度 Internal width	7'8 5/8"	2,352 毫米
至载重线内部高度 Internal height	8' 10 1/4"	2,700 毫米
毛重 Max Gross	71,650 磅	32,500 千克
皮重 Tare	8,400 磅	3,810 千克

• **45' High Cube | 45英尺高顶箱**

- ① 最大的钢质干货集装箱，与标准集装箱相比，高度和长度更大，总容量为**85立方米 (3,036立方英尺)**；
- ② 最大有效载荷高达**27.7公吨**；
- ③ 尺寸为**45'×8'×9.6'**。



说明	英制	公制
最大有效载荷 Max Payload	60,957 磅	27,650 千克
尺寸 Dimensions	45'×8'×9'6"	45'×8'×9'6"
体积 Capacity	3,036	85 立方米
箱门宽度 Door opening width	7' 8 1/8"	2,340 毫米
箱门高度 Door opening height	8' 6 1/4"	2,597 毫米
内部长度 Internal length	44' 5 5/8"	13,556 毫米
内部宽度 Internal width	7' 8 5/8"	2,352 毫米
至载重线内部高度 Internal height	8' 10 1/4"	2,700 毫米
毛重 Max Gross	71,650 磅	32,500 千克
皮重 Tare	10,692 磅	4,850 千克

1.5.3 选择装载类型（以美国站点为例）

在选择好您理想的集装箱尺寸后，您还需要选择最符合您要求的装载类型，常见装载类型包括：散箱装载、抱夹车装载和托拍装载，接下来将为您详细介绍：

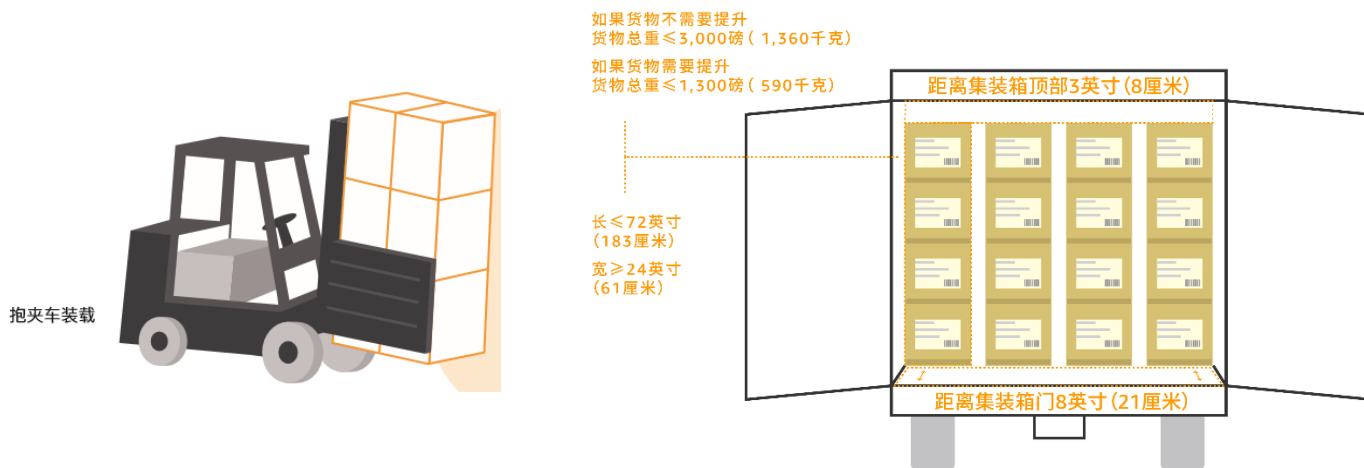
- **散箱装载**

采用散箱装载，包装箱从集装箱底部开始堆叠，且不使用托拍。

散箱装运要求	
货物要求	只能发送标准尺寸（可分类）的 ASIN。
尺寸重量要求	<ol style="list-style-type: none"> ① 对于标准尺寸的 ASIN，单件商品尺寸不得超过18×14×8英寸（45厘米×35厘米×20厘米）。 ② 商品重量不得超过9千克（20磅）。 ③ 如果商品是超大尺寸商品，您可以将其放在托拍上，或者使用抱夹车进行装运。 ④ 您需要将单件商品装入包装箱内： <ul style="list-style-type: none"> • 对于标准尺寸商品，配送到运营中心的箱子每一侧的长度都必须小于25英寸（64厘米）。 • 超大尺寸商品可以装到较大的箱子中。
堆放要求	<ol style="list-style-type: none"> ① 将包装箱堆成列。 ② 不要把箱子塞进比其体积更小的空间内，以免增加卸货难度。
货件固定要求	<ol style="list-style-type: none"> ① 使用固定杆/绑扎带将所有货件妥善固定好。 ② 不得使用任何类型的绑带、束带、胶带等将箱子捆在一起。 ③ 托运人和承运人有责任确保将货件妥善装入拖车，防止货件在运输过程中偏移。
填充物要求	<ol style="list-style-type: none"> ① 应使用填充物确保平稳，只使用大尺寸填充物，例如充气垫、瓦楞纸、完整的纸张、泡沫板或气泡膜包装。 ② 请勿使用任何类型的松散填充物，例如聚苯乙烯泡沫塑料、泡沫塑料或碎纸。
预留空隙要求	<ol style="list-style-type: none"> ① 不同的装载方式对于顶部空袭的要求不同，对于散箱装载，最上排纸箱和集装箱顶部之间建议至少保留15厘米，便于货物卸载； ② 最后一排纸箱和集装箱门之间建议至少保留8英寸（21厘米），用于放置装卸跳板。

• **将抱夹车货件装入集装箱**

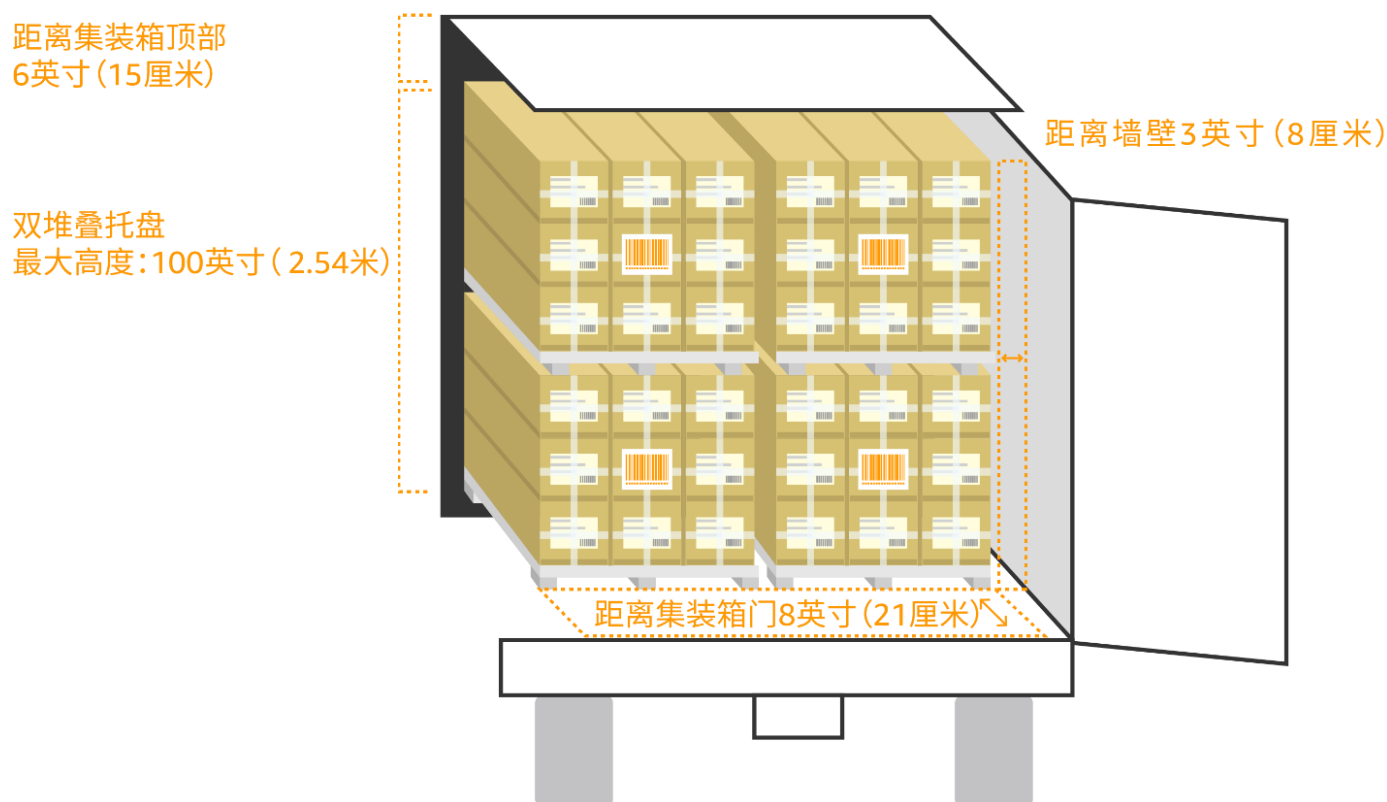
抱夹车货件是指标准尺寸运营中心和超大尺寸运营中心收到的特殊散箱装载货件。



抱夹车货件装箱要求	
尺寸重量要求	<ol style="list-style-type: none"> ① 确保每一列的宽度至少为24英寸 (61厘米) ，长度最大为72英寸 (183厘米) ，以便符合抱夹车的上下限要求，每列高度可以有所不同； ② 如果货物不需要提升，货物总重不得超过3,000 磅 (1,360 千克) ； ③ 如果货物需要提升 (例如双层堆放的货物)，货物总重不得超过1,300 磅 (590 千克) 。
堆放要求	让每一列的每一层都保持相同，并与该列底座上的其他各层对齐，从而确保抱夹车可以安全地“夹住”货堆的四个面，每层的高度可以有所不同。
货件固定要求	<ol style="list-style-type: none"> ① 使用固定杆/绑带妥善固定所有货件。 ② 不得使用任何类型的绑带、束带、胶带等将箱子捆在一起。 ③ 保留空间时要确保箱子不会在集装箱门打开后偏移或掉落。
填充物要求	在运输途中，箱子之间与货堆和墙壁之间可使用充气袋确保平稳，也可以使用非金属绑带或安全网来防止货物偏移或掉落。
预留空间要求	<ol style="list-style-type: none"> ① 货堆顶部与集装箱顶部之间建议至少保留3英寸 (8厘米) 的空间。 ② 将箱子堆叠成列，两列之间建议至少保留3英寸 (8厘米) 的空间。 ③ 货堆和墙壁之间建议至少保留3英寸 (8厘米) 的空间，并使用充气袋进行固定。 ④ 最后一排箱子与集装箱门之间至少保留8英寸 (21厘米) 的空间，用于放置装卸跳板。

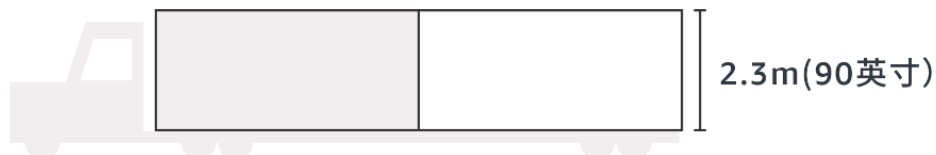
- 将托拍装载货件装入集装箱

托拍货件装箱要求	
尺寸重量要求	<ul style="list-style-type: none"> ① 托拍装货后最高为72英寸 (1.82米)。 ② 总重量必须低于1,500磅 (680千克)。 ③ 只有在能够安全进行装卸并且不会在运输过程中造成商品残损的情况下,才可以使用双层堆叠托拍。双层堆叠托拍最高为100英寸 (2.54米)。 ④ 确保每个箱子的最大总重量不超过50磅 (23千克),除非单件商品重量超过50磅。 <ul style="list-style-type: none"> • 如果单件重型商品的重量在50磅 (23千克) 到100磅 (45千克) 之间,则要在所有箱子上贴上明确指出“需要多人搬运”的标签。 • 如果单件重型商品的重量超过100磅 (45千克),则要贴上明确指出“需要机器提升”。
托拍要求	<ul style="list-style-type: none"> ① 使用40×48英寸 (1.02×1.22米)的四向进叉木托拍。 ② 如果无法将单件大型商品装入40×48英寸托拍并保持边缘不外露,则可以使用适合商品的托拍尺寸和类型。 ③ 使用达到 GMA B 级或更高级别的托拍,并且只使用木制托拍(木材、胶合板、复合材料等)。
贴标要求	<ul style="list-style-type: none"> ① 在托拍四面的拉伸膜外侧贴上货件标签。 ② 如果数量允许,请在每个托拍上只堆叠一个 ASIN。对于只包含一个 ASIN 的托拍,要在上面贴上“单个 ASIN 托拍”的标签。
堆放要求	用托拍来装载货车荷载货件时,托拍应交错放置。托拍分为两个方向,48英寸一侧沿拖车宽度方向放置,40英寸一侧沿拖车长度方向放置。这可以实现空间利用率和货物稳定性的最佳平衡。
固定要求	<ul style="list-style-type: none"> ① 可以使用边角挡板,用于在运输过程中保护箱子并保持箱子平稳。 ② 使用透明塑料拉伸膜包裹托拍。不要使用黑色或不透明的拉伸膜。
预留空间要求	<ul style="list-style-type: none"> ① 托拍顶部与集装箱顶部之间建议至少保留6英寸 (15厘米)的空间; ② 货堆与墙壁之间建议至少保留3英寸 (8厘米)的空间; ③ 最后一排箱子与集装箱门之间建议至少保留8英寸 (21厘米)的空间,用于放置装卸跳板。



在了解过集装箱和装载类型的基本信息之后，您还需要了解以下注意事项，然后才能开始发送货物：

- 使用内部高度至少为**2.3米 (90英寸)** 的集装箱。



- 您在租赁集装箱时，应确保集装箱底板应保养良好、安全牢固，并且没有任何障碍物或破损（如孔洞）。
- 集装箱底板必须能够承受一辆满载托拍搬运车的重量。
- 出于安全考虑，禁止使用底板不平或有波纹的集装箱，例如冷藏集装箱。

如需了解更多海运集装箱相关信息，请点击[此处](#)下载并查看[美国海运集装箱预处理指南](#)。

1.6 本章名词解释

名词	解释
危险品	又称为危险物质，简称为 Hazmat，是指因本身含有易燃、密封加压、腐蚀性或者其他任何有害物质，而在储存、处理或运输过程中会给健康、安全、财产或环境带来风险的物质或材料。
安全数据表 (SDS)	全称 Safety Data Sheet，是危险化学品生产或销售企业按法规要求向客户提供的一份关于化学品组分信息、理化参数、燃爆性能、毒性、环境危害，以及安全使用方式、存储条件、泄漏应急处理、运输法规要求等16项内容信息的综合性说明文件。
ORM-D [其它管制物品 (美国)]	是美国邮递系统或海运中广泛使用的一个标志，专用于标识在美国本土运输的其他管制材料。贴有此标的包裹含有限定数量的有害物质，因此须按特定的数量形式来包装和配制，以使得它们符合或适合零售之用。此外，此类商品中有害物质的含量须以个人用量为标准，满足购买者个人护理或家庭用途即可。
FNSKU	FBA 的商品标签编码，是在创建 FBA 发货时，系统自动生成的条码，一个 FBA 的商品 SKU 对应一个 FNSKU。
SKU	全称为 Stock Keeping Unit，即库存量单位。库存量进出计量的基本单元，可以是以件、盒、托拍等为单元。
ASIN	ASIN 码 (Amazon Standard Identification Number) 是亚马逊自己的商品编号，由亚马逊系统自动生成，不需要卖家自行添加。ASIN 码相当于一个独特的产品 ID，在亚马逊平台上具有唯一性，一个 ASIN 码对应一个 SKU。
托拍/托盘	托拍是物流运作过程中重要的装卸、储存和运输设备，一般与叉车配套使用，可以极大地提升物流运输的效率。
汽运零担 (LTL)	全称为 Less Truck Loading，指一批货物的重量、体积或形状不够整车。同时需要具备另两个条件：一是单件货物体积最小不得小于0.02立方米（单件货物重量在10公斤以上的除外），二是每批货物的件数不得超过300件。
整车运输 (FTL)	全称为 Full Truck Load，指一次托运货物在3t以上（含3t），或虽不足3t，但货物的重量、体积或形状需要以一辆3t以上货车运输。

名词	解释
商品状况	指对商品现状的信息描述，如新品、翻新商品、租借、二手等， 点击查看更多商品状况信息 。
GS1	全称为 Globe standard 1，是 1973 年由美国统一代码委员会建立的组织，该系统拥有全球跨行业的商品、运输单元、资产、位置和服务的标识标准体系和信息交换标准体系，使商品在全世界都能够被扫描和识读。
序列号条形码	是同一种编号商品的唯一码，也可以叫 SN 码、串码，广泛应用于手机、数码商品等行业，用于设备标识，跟踪记录商品的生产、销售、流通、售后等记录，实现精确化管理。
Shipment ID	亚马逊货件编号。
媒介类商品	缩写为 BMVD，指的是任何图书、杂志或其他出版物、录音资料、录像资料和/或任何格式的其他媒介类商品。
PO 单	全称 Purchase Order，即订单，是企业采购部门向原材料、零部件、办公用品等供应者发出的定货单。
不干胶纸	多以强度较高的白板纸为原纸，涂布不干胶而成为不干胶纸。多用于打印标签。
热敏打印纸	是一种加工纸，指在优质的原纸上涂布一层“热敏涂料”（热敏变色层），多用来制作商标等。

恭喜您完成本课程的学习

接下来有更多学习内容等着您

课程路径图

4.1 亚马逊物流 (FBA): 商品入仓准备工作

4.2 入仓黄金法则 - 提升派送速度, 增加销售潜能

4.3 亚马逊物流入库难题诊断器



动动手指, 一键点亮页面右下角的“👍”
让我们为您带来更多实用的学习资料!



请扫二维码填写课程反馈
让我们持续优化您的体验

延伸学习课程



物流及库存管理

- 跨境物流基础知识扫盲
- 亚马逊供应链整体解决方案
- 亚马逊物流 (FBA): 跨境物流
- 亚马逊物流 (FBA) 指导手册
- 卖家自配送 (MFN) 指导手册

除了本章的亚马逊物流 (FBA) 指导手册, 物流及库存管理系列中还有更多内容等着您, 别忘了持续学习更多...



官方讲堂 - Level 0: 零基础快速出单实操

专为0-3个月新卖家设计, 全面覆盖亚马逊运营基本技能
覆盖详情页、物流、广告促销等运营亚马逊基本技能; 包含详细的卖家平台操作讲解、实操演示与多个互动环节。



扫码了解更多



官方讲堂 - 运营实操班

入门知识一网打尽

快速学习亚马逊运营理论, 从0到1掌握亚马逊运营实操技能。



扫码了解更多