

贸易合规

课程路径图及内容

6.1

进出口贸易合规简介

本章节详细介绍了关于进出口贸易合规相关的知识，从而帮助卖家在跨境贸易中能高效解决问题，并在亚马逊顺利开展业务。



目录

1. 进出口贸易合规简介	2
1.1 国境与关境的概念	3
1.2 报关基本程序	3
1.3 海关商品归类	6
1.4 国际贸易术语	8
1.5 海关估价	11
1.6 自由贸易协定 (FTA)	14
1.7 知识点回顾	15

1.1 国境与关境的概念

在国境与关境的对比之下，关境更加贴近进口贸易合规，接下来将介绍国境与关境的概念，帮助各位卖家更好地理解进出口贸易合规。



- **国境**：国境是指一个国家行使全部主权的领土范围，包括领陆、领海、领空。



- **关境**：关境是指实施同一海关法规和关税制度的境域，即国家（地区）行使海关主权的执法空间。

1.2 报关基本程序

在您创建跨境物流订单后，您需要在发货前依据国内海关要求进行出口报关，并在货物抵达目的国时进行进口清关。下文为您梳理了跨境物流的货物从被创建物流订单到运输至目的国所经历的全部流程以及一些注意事项，并结合实际案例帮助卖家了解其在实际情况下的运用。

1.2.1 报关的原则与对象

报关是履行海关进出境手续的必要环节之一。作为卖家，您需要在发货前做好准备工作这样才能使您的报关流程事半功倍，且需要先对报关的原则与其对象有一个基本的了解，才能更好地参与实施。

原则

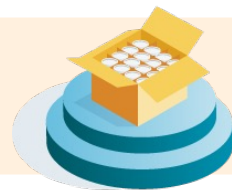
指的是进出口货物收发货人、进出境运输工具负责人、进出境物品的所有人或者代理人向海关办理货物、物品或运输工具进出境手续及相关海关事务的过程；

Tip：此处的“境”指的是关境。



对象

货物、物品、运输工具。



• 案例分析



Question

某卖家甲按照运输方要求将货物送达中国境内的某海关特殊区域，被海关要求进行报关，请问合理么？

Answer

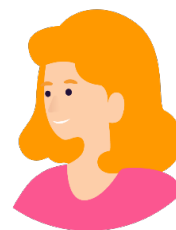
海关要求是合理的，因为中国国境优先级大于中国关境。

• 解析：

- ① 中国有台湾、香港、澳门等特别行政区；
- ② 中国有众多的海关特殊区域（保税物流园、综保区等）。

• 延展：欧盟的报关政策以及英国脱欧的影响？

- **Tip：** 中国海关特殊区域一般执行与其他区域外的地区不一样的海关法规与关税制度（例如：国外商品进区一般免税或者保税），所以这些海关特殊区域虽然都在中国境内，但属于不同的关境，因此货物进出这些区域时，虽然还在国境内，却是需要报关的。



1.2.2 报关的基本程序

您可以通过以下内容了解报关的基本程序：



• 案例分析



Question

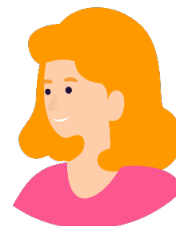
卖家的货又被查验了，是运气不好吗？

Answer

海关查验与运气无关。

• 解析：

- ① 海关查验是清关环节中的必要步骤，是海关确定货物的海关归类、价格的重要环节，所以查验的发生是非常正常的；
- ② 因为每天进出中国海关的货物数量巨大，中国海关人手有限，所以目前对于敏感商品进行定向布控，对于非敏感商品进行随机布控。同时，根据进出口发货人的海关等级（AEO 认证）进行分别布控，等级越高，查验率就越低；
- ③ 遇到查验，提前做好准备，以备查验时提供：产品介绍资料、图纸、合同等。



1.3 海关商品归类

商品归类决定了关税、退税率、许可证件等多项指标，故正确无误的申报尤为重要。通过接下来的学习，您将了解如何对海关商品进行正确归类，以及正确归类可以避免哪些不必要的风险。

1.3.1 海关商品归类准则

关于海关商品的归类问题，世界海关组织协调制度与《海关进出口税则》都给出了相应的准则。您可以通过学习归类的依据以及其准则对海关商品归类问题有一个基本的了解。



- **归类的依据：**
 - 归类总规则（六条）；
 - 章注、归类注释、本国子目注释等；
 - 归类决定。



- **准则：**前6位与世界海关组织（WCO）一致。后4位是本国子目。

举例

8529.1090.21 卫星电视接收用天线

85

29

10

90.21

章

品目

子目

本国子目

1.3.2 案例分析

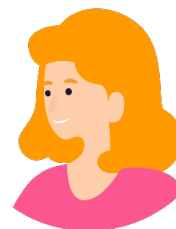


Question

卖家乙在出口报关时，申报了一个错误的海关商品编码，他会面临什么样的风险呢？

Answer

商品归类决定了关税率、退税率、许可证件、旧品进口限制等。申报错误会导致海关的行政处罚。如果涉及货物价值较大（3,000元或以上）或者涉及到退税、许可证等，甚至会移送海关稽查部门或者缉私局。

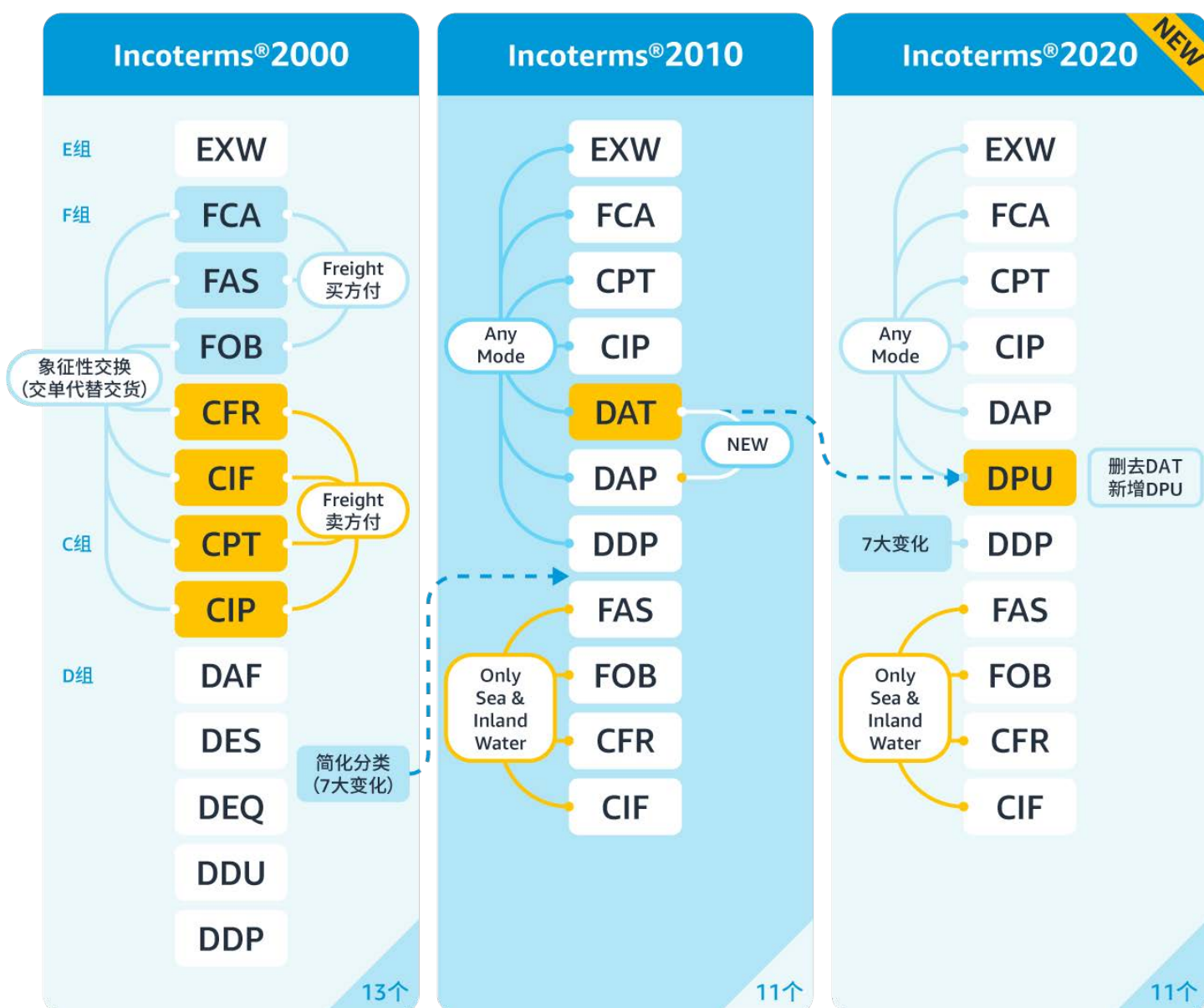


1.4 国际贸易术语

国际贸易术语在贸易往来中起着至关重要的作用，为保证沟通交流时的便利高效、降低信息的不确定性，掌握这些术语是很有必要的。

1.4.1 国际贸易术语 (Incoterm) 的变化

随着时间的推移，国际贸易术语会有些许改动或扩充。作为卖家需要及时与更新后的内容保持同步以避免不必要的麻烦。



1.4.2 学习贸易术语的基本要点



- ① 买方卖方的权力义务对照看；
- ② 关注贸易术语中的交货地点，风险划分点；
- ③ 关注模糊地带，签订商业合同时需要同单独特别约定的。

1.4.3 2020年国际贸易术语交货地点与风险转移

卖家还可以通过以下内容，了解在 INCOTERMS 2020国际贸易术语中的交货地点与风险转移。

INCOTERMS 2020国际贸易术语交货地点与风险转移

	卖方	第一承运人	装货港	船边	目的港	船边	买方
EXW	工厂交货 			指定目的地			
FCA	货交承运人			指定目的地			
FAS	船边交货			装货港			
FOB	装运港船上交货				装货港		
CFR	成本加运费				抵达港口/目的港		
CIF	成本、保险加运费				抵达港口/目的港		
CPT	运费付至			抵达港口/目的港			
CIP	运费、保险费付至			抵达港口/目的港			
DPU	卸货地交货						目的港
DAP	所在地交货						目的港
DDP	完税后交货						目的港

 卖方责任

 风险转移

 买方责任

1.4.4 典型及跨境常用的国际贸易术语

了解了上述内容之后，接下来本小节列举了几个典型以及跨境常用的国际贸易术语，为大家详细介绍其内容。

	贸易术语	英文释义	中文释义	交货地点	风险的转移	出口清关	运输费用	保险费用	进口清关
典型的国际贸易术语	FOB	Free on Board (port of shipment)	装运港船上交货 (指定装运港)	装运港船上	货物装载到船上时	卖方	买方	买方	买方
	CFR	Cost and Freight (port of destination)	成本加运费 (指定目的港)	装运港船上	货物装载到船上时	卖方	卖方	买方	买方
	CIF	Cost, Insurance and Freight (port of destination)	成本加运费 保险费 (指定目的港)	装运港船上	货物装载到船上时	卖方	卖方	卖方	买方
跨境电商常用的国际贸易术语	DAP	Delivered at Place (place of destination)	所在地交货 (指定目的地)	买方所在地的指定地点	装在运输工具上的货物(不用卸载) 交给买方	卖方	卖方	卖方	买方
	DPU	Delivered at Place Unloaded (place of destination)	卸货地交货 (指定目的地)	买方所在地的指定地点	装在运输工具上的货物(卸货后) 交给买方	卖方	卖方	卖方	买方
	DDP	Delivered Duty Paid (place of destination)	完税后交货 (指定目的地)	买方所在地的指定地点	卖方完成进口清关, 将装在运输工具上的货物(不用卸载) 交由买方处置	卖方	卖方	卖方	卖方

1.4.5 案例分析

您可以通过以下案例分析，了解国际贸易术语在现实场景下的应用。

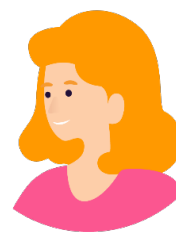


Question

202X 年1月，中远海一艘集装箱船从中国开往马来西亚，途中因为瞒报的锂电池起火导致货损。在 FOB 术语下，集装箱船起火而导致的损失是卖方还是买方？

Answer

属于买方风险。因为 FOB 术语下，风险的划分是货物放置在船上，所以之后发生的风险均由买家来承担了。



1.5 海关估价

针对境外货物在入境时，不同国家会根据当地标准对货物进行税价的计算。您可以通过本节了解到影响完税价格的种种因素。

1.5.1 海关估价概念

- **定义：** 一国海关为了征收关税，根据统一的价格准则，确定某一货物的应税价格的过程。

Tip:

完税价格是征税的基础，发票价格不一定就是完税价格。

举例

各位卖家可以通过下列公式了解以 CIF (Cost, Freight and Insurance) 价格为征税基础的国家，完税价格是由什么构成的。



1.5.2 成交价格项目调整

在计算完税价格时还有一些需要注意的细节，您可以通过以下内容进行了解。

- 未包括在进口货物实付应付价格中的下列费用或价值应计入完税价格：

• 卖方佣金；

• 容器费用；

• 包装材料；

• 协助；

• 特许权使用费；

• 转售收益。

Tip:

除以上规定内容，在确定完税价格时，不得将其它内容计入完税价格中。（比如设备的安装费、目的国运费、税）。

1.5.3 案例分析

您可以通过以下案例了解计算完税价的具体流程以及注意事项。



Question

202X年2月，某卖家出口一批货物到德国，成交方式为贸易术语 FCA 供应商工厂，发票显示货物价格为50,000欧元，包装费为1,000欧元。货物到港后，从货运代理处获得运费收据显示：目的国内陆段运费为1,000欧元，海运运费3,000欧元，保险费率为0.3%。该批货物的完税价格应该怎么计算？

Answer

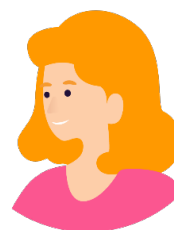
$$\text{CIF} = (\text{FOB} + \text{运费}) \div (1 - \text{保费})$$



$$\text{进口完税价格} = (50,000 + 1,000 + 3,000) \div (1 - 0.3\%)$$

• 解析：

- ① 德国的完税价格以 CIF 为基础，所以如果发票的成交方式不满足这个要求，需要将缺失的运保费加上；
- ② 需要考虑是否有增减项目，比如本题中的包装费属于增加项，应该计入完税价格；
- ③ 一般来说，在目的国发生的运费不用计入完税价格。



1.6 自由贸易协定 (FTA)

自由贸易协定 (Free trade agreement) 是一种“区域经济关系”，也是两国或多国间具有法律约束力的契约，目的在于促进经济一体化，其目标之一是消除贸易壁垒，允许产品与服务在国家间自由流动。接下来会带大家集中学习 FTA 相关的知识点与注意事项。

1.6.1 自由贸易协定 (FTA) 的优势及核心内容

- **FTA 的优势：**
 - 减税计划（例如 RCEP 的减税计划为20年）；
 - 大部分进口货物的关税降到0。（例如中国东盟 FTA：91.9%的进口关税为0）。
- **FTA 的核心内容：**原产地规则。

1.6.2 案例分析

您可以通过以下案例了解 FTA 在实际场景下的应用：

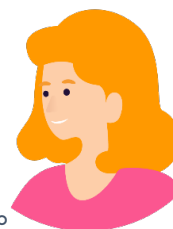


Question

中国卖家丙出口货物到新加坡，他想要享受中国 - 东盟优惠关税，应该怎么做？

Answer

- 卖家丙首先需要查看自己的出口产品是否在中国 - 东盟自由贸易协定的范围中；
- 了解中国 - 东盟的原产地规则（完全获取，税号变更，区域内成分超过40%）；
- 如果以上均满足，申请中国 - 东盟原产地证书 FORM E；
- 中国 - 新加坡还有单独的 FTA，也可以同时参考一下，是否有更优惠的关税优惠。



1.7 知识点回顾

学习完以上内容之后，您是否对进出口贸易合规有了大致的了解？各位卖家可以通过本节对之前的知识进行一个回顾总结，帮助加深印象。



当货物发生进出关境的行为时，需要进行报关。请区别清楚关境和国境的区别。

查验是海关清关手续中的必要环节。为了提高查验的通过率，进出口收发货人应该提前做好资料准备。



海关归类和海关估价都是非常重要的海关技术，否则会引发海关稽查，甚至缉私的调查。

卖家可以通过自由贸易协定来有效的降低有关商品的关税成本。



恭喜您完成本课程的学习

接下来有更多学习内容等着您

课程路径图

📍 6.1 进出口贸易合规简介 📍 6.2 各站点贸易合规



动动手指，一键点亮页面右下角的“👍”
让我们为您带来更多实用的学习资料！



请扫二维码填写课程反馈
让我们持续优化您的体验

延伸学习课程



合规

- 安全合规概述
- 产品合规
- 税务合规
- 贸易合规

除了本章的进出口贸易合规简介，贸易合规系列中还有更多内容等着您，别忘了持续学习更多...



官方讲堂-店铺合规宝典：不踩红线巧避坑

手把手带您读懂合规政策要求
覆盖产品/运营2大合规课题，避免商品违规下架及救回受限帐户。



扫码了解更多



官方讲堂-账户健康

安全运营避免账户受限

带您全面梳理产品合规与侵权，提供运营建议，解决账户受限问题。



扫码了解更多